

Körösladány Város Önkormányzata  
Képviselő Testület r.  
Nagy Konrád Polgármester úr r.  
Ilyés Lajos Jegyző úr r.  
Körösladány, Dózsa Gy. U. 2.

## **Javaslat**

### **Egységes Parkosítási és Településfásítási Tervezet**

A terv célja Körösladány város egyetlen közparkjának védelme, parkosítási- és fásítási céljainak meghatározása, valamint a település- és utcakép egységes kialakítása.

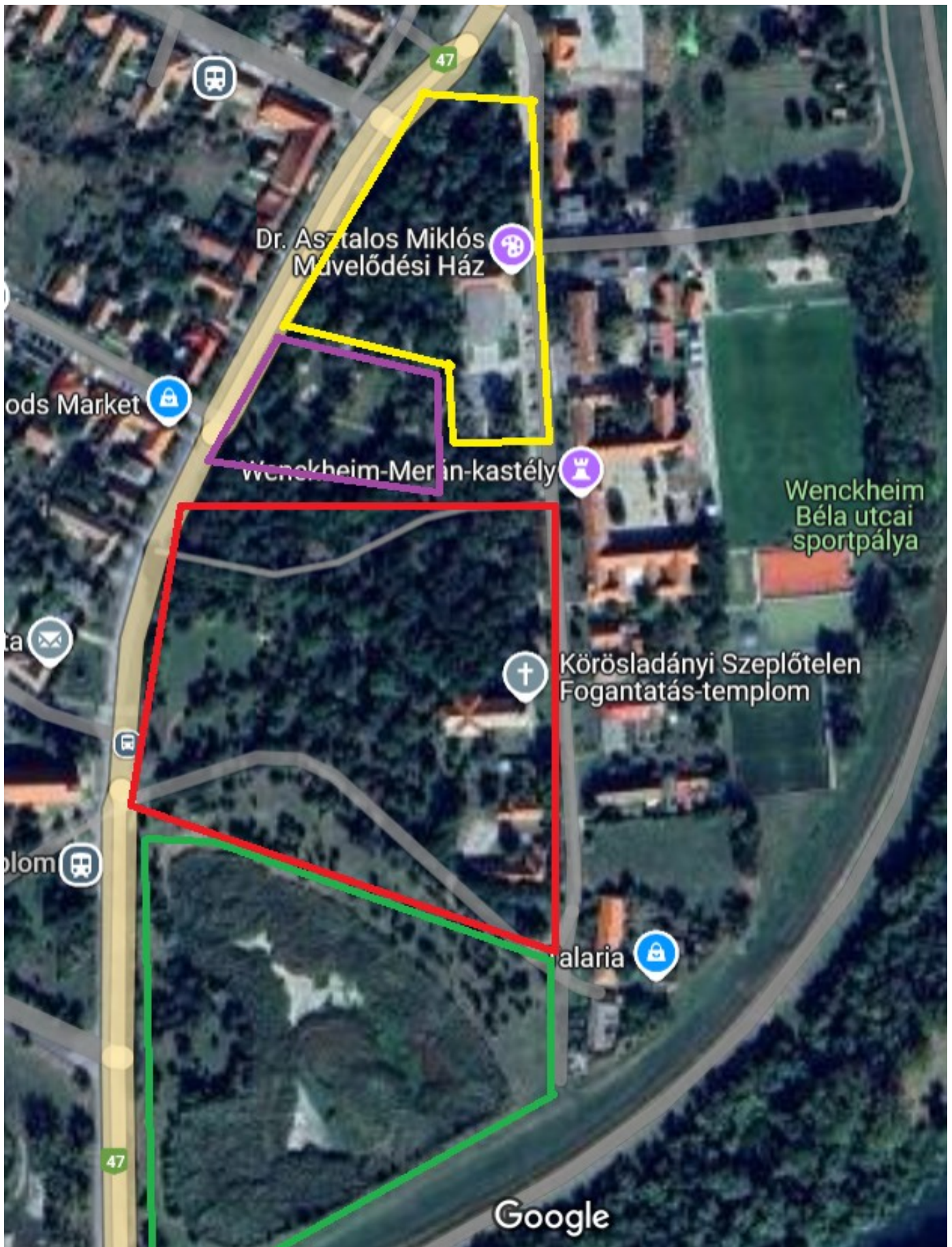
#### Helyszín:

Körösladány 47-es főút és Wenckheim utca által határolt közparkja, amely jelenleg külön nevet nem visel, de a tervben "Wenckheim Park" néven fog szerepelni, tekintettel arra, hogy közvetlen közelségében fekszik az egykori Wenckheim - Meran Kastélynak, jelenlegi Tüköry Lajos Általános Iskolának. A parkot az egykori Wenckheim család alakította ki a kastély szerves részeként. Jelenlegi formájában a mintegy 8 hektár kiterjedésű területen többféle hasznosítású terület fekszik.

#### Részterületek (kiterjedés és hasznosítás)

- **Művelődési Ház környéke** - 1 hektár - rendezvénytér
- **I. Világháborús emlékmű** - 1.800 m<sup>2</sup> - emlékpark
- **Játszóter** - 0,6 hektár - szabadtéri játszópark
- **Közpark** - 3,4 hektár - sétáló, pihenő parkrész
- **Filagóriás kert** - 0,4 hektár - füves, ligetes terület
- **Csónakázó tó** - 3,2 hektár - melyből 1,7 hektár területű tó, ligetes, füves rész

A méretek megközelítőek, Google Maps segítségével kerültek meghatározásra. Az alábbi térképrészleten a fentebb meghatározott színekkel vannak körülrajzolva az említett területek.



## Részterületek és jelenlegi hasznosításuk részletezése, valamint a javasolt változtatások a terv részeként:

*Művelődési Ház környéke:* a terület magában foglalja a MűvHáz udvarát, a Wenckheim utca rendezvénytérré alakítható szakaszát, a MűvHázhoz vezető két sétány által határolt területet, valamint a Sörkert bejáratához vezető aszfaltozott út melletti részeket. A területen helyezkedik el egy szovjet emlékmű, amely funkcióját veszítette, állapota leromlott, lehetséges, hogy veszélyes is. Javasoljuk, hogy ezen emlékmű lebontásra kerüljön, helyén egy emléktábla legyen elhelyezve, amely az egykori emlékműre emlékeztet.

Ezen terület jelentős része díszburkolattal, vagy aszfalttal fedett, rendezvényterként funkcionálnak városi kulturális programok alkalmával. Rendezvényeken kívül parkoló, közlekedési felület a funkciójuk. A fennmaradó zöldterületek fával sűrűn beültetett, gyepes részek, melyek szükség esetén bővítik a rendezvényter funkcióit (pl.: fűzőverseny, lovagló terület, stb). Rendszeresen kaszált, fűnyírozott terület, a fák kb. 2 méter magasan felgallyazva, fa törmelék és lomb rendszeresen takarítva. Ez jelenlegi formájában tökéletesen működik, nem igényel változtatást. Az esetleges elöregedő fák eseti pótlása, az eddigi gondozási feladatok folytatása szükséges.

*I. Világháborús Emlékmű:* a terület magából az emlékműből, és a köré telepített formázott sövényből áll. Nem messze tőle virágos ágyás és kopjafa. Néhány szoliter díszfa egészíti ki az emlékművet. A gyeper és a sövény rendszeresen nyírt, a virágágyás gondozva. Jelenlegi formájában nem igényel változtatást, a terület gondozásának folytatása szükséges.

*Játszótér:* a terület fás-ligetes jellege megfelelő a játszótéri funkciónak, napos és árnyékos részek váltakoznak. A közelmúltban díszfák lettek telepítve a területre, ezek esetleges pótlása, további gondozása szükséges. A gyeper rendszeresen nyírva van, ez továbbra is szükséges a terület hasznosítási jellege miatt. Jelenlegi formájában nem igényel változtatást.

*Közpark:* a területet északról a játszótér és a MűvHáz határolja, délről a Wenckheim utca kivezető szakasza, nyugatról és keletről pedig a 47-es főút és a Wenckheim utca kastély előtti szakasza. Keresztül halad rajta egy aszfaltozott sétány, melyet Meran János emlékére Meran-sétánynak neveztek el. A sétány burkolatának javítása, újraburkolása javasolt, mivel állapota nagyon leromlott. Részét képezi az '56-os emlékmű, egy Tüköry mellszobor, és az egykori '48-as Szabadságharc emlékműve (ez utóbbi már nincs használatban). A parkban találhatóak idős fák, melyeket még a park kialakításakor ültettek. Ezek védelme kiemelt feladat lenne. Sajnos a klímaváltozás és a talajvíz radikális csökkenése ezeket is érintette, sok kipusztult az elmúlt évek során. A terület rendszeresen kaszált, főleg traktorral. Javasoljuk a kaszálási időpontok számát lecsökkenteni. A parkban sok olyan lágyszárú növény él, amely nemcsak fokozottan védett Magyarországon, de virágzásával emeli a park szépségét. Az Odvas keltike (*Corydalis cava*) és a Csilláros sárma (*Ornithogallum refractum*) védett természeti értékeink, szép számban virágoznak a parkban. Javasoljuk a virágok, valamint a park élővilágának védelme érdekében a kaszálást az elvirágzás és termésérés utánra időzíteni (április vége - május eleje) a park ezen

területén. A nyári hőség miatt ismételt kaszálás csak ősszel szükséges. Esetleges csapadékos nyári időjárás esetén további kaszálási időszakok beszurása indokolt lehet. A Meran sétány közvetlen közelében (2m szélességben) indokolt lehet a rendszeres kaszálás. Ettől beljebb, a fák közét nem szükséges rendszeresen nyírni, a gyeppel védi a talajt a kiszáradástól, a vadvirágok élelmet és bújóhelyet jelentenek a rovaroknak és kisállatoknak. A rendszeres kaszálás elősegíti a talaj kiszáradását, a fű kiégését nyári melegben, ezáltal a fák pusztulását. Javasoljuk a park elpusztult fáinak pótlását olyan fafajokkal, melyek tolerálják a változó klímát, valamint kinézetükkel emelik a park szépségét. Kerülni kell olyan fafajok telepítését, melyek lehulló termései gondot okozhatnak. Remek példa a parkban kivadulva növő vadszilvák (Mirabolán szilva, F\*sószilva, stb) esete, melyek ugyan nagyon szépek virágzás idején, de a termései lehullva csúszóssá teszik a sétányt és a padokat, valamint vonzzák a darazsakat, melyek megcsíphetik a pihenni vágyókat. Ezen fák kivágása szükséges, helyére akár termésmentes díszalma, dísz szilva, dísz cseresznye is ültethető (ezek nem hoznak termést, de virágukkal nagyon szépen díszítenek).

Javasoljuk ezen terület virágzó bokrokkal való visszatelepítését. A park egykori kialakításakor virágzó cserjék, orgonabokrok, évelő virágok is tarkították a parkot, melyek szépségükkel szintén a sétálni- és kikapcsolódni vágyók meglegedésére szolgáltak. Ezeket mára szinte teljesen kiirtották, néhány aggastyán orgona még tartja magát az Erzsébet emlékmű mögött. Szépségük mellett bújóhelyet biztosítottak a madaraknak és kisállatoknak is, nem utolsósorban a parkban játszó gyerekeknek. Ellenérvként hozható fel, hogy a park így nem lesz "átlátható", nem lehet végignézni rajta autóból, nem fér el a fák alatt a traktor. Egy közparknak nem az a funkciója, hogy átlátást biztosítson, hogy a traktorok elférjenek alatta. A park feladata az odalátogató gyalogosok, sétálók, kerékpározók, kikapcsolódni vágyó lakosok kiszolgálása.

*Filagóriás kert:* a terület az '56-os emlékműtől a Wenckheim utca kivezető szakaszáig terjed, szélén az Erzsébet emlékművel. Kifejezetten füves terület, néhány szoliter fával, és két foltban örökzöld cserjékkel. A talaja szikes, nagyon kevés növényfaj érzi jól magát benne. Közepén helyezkedik el a filagória, amely kedvelt találkozóhely, főleg a fiatalok körében. Az ehhez vezető sétány tört kővel van borítva. A terület jelenleg rendszeres kaszálás alatt áll, nyári időszakban szinte folyamatosan kiégett gyeppel, száraz, szinte "szavannás" jelleggel rendelkezik. Javasoljuk a terület mediterrán jellegű kerteté alakítását. A klímaváltozás hatásai miatt az olyan - eredetileg - mediterrán elterjedésű növények, mint a füge, gránátalma, olíva (olajfa), rozmaring, levendula és pisztácia immár hazánkban is ültethető. A filagóriához vezető sétány és az Erzsébet emlékmű előtti rész alkalmas levendulás ágyások kialakítására, és/vagy egyéb mediterrán jellegű évelők telepítésére. A terület több részére lehetne virágzó cserjéket, vagy akár gyümölcsstermőket ültetni. Illatos fűszernövények is jól mutathatnának a filagória körül. A filagória felújítása akár társadalmi munkában is megoldható lenne (csiszolás és újrafestés), remek helyszínné válhatna friss házasok fotózásához, szabadtéri koncertekhez, fűszerkerttel akár turisztikai látványossággá is alakulhatna. A kaszálások közötti időintervallumokat le lehetne csökkenteni, hogy nyáron kevésbé égjen ki a gyeppel. Turisztikai szempontból nagy potenciállal rendelkező terület, a csónakázó tó és a városközpont közelsége miatt.

*Csónakázó tó:* ez az eredetileg csónakázó tónak tervezett, jelenleg funkció nélküli terület a Körös gát, a Wenckheim utca és a 47-es főút által határolt, ligetes terület közepén fekszik. A köré tervezett sétány, valamint a folyamatban lévő takarítási munkálatok miatt nagy potenciállal rendelkezik turisztikai és helyi kikapcsolódási szempontból. Javasoljuk a tervezett sétány vonalában pihenő padok létesítését, valamint ezek közelébe élő virágágyások, esetleg virágzó cserjék telepítését. A tó kialakítása pihenőhelyé, akár csónakázási, horgászati lehetőséggel pályázati forrásból ideális lenne, közeli települések példájából kiindulva városunknak is növelné a népszerűségét, élhetőségét.

*Felsorolásban nem szereplő területek:* Javaslatunk részét képezi a Wenckheim utcai parkolók fásítása, kiemelten az Iskola és a Konyha előtti területek. Ezen a részen vadgesztenyefák voltak, amik megbetegedtek és kivágásra kerültek. Lombjuk kiváló árnyékot adott, ezzel az alatta parkoló autókat védte a nyári tűző naptól, a parkoló műköbörítésének átlaghőmérsékletét jelentősen csökkentette. Többször volt próbálkozás fásításra, főleg tölgyfákkal, melyek nem ideálisak ilyen helyekre. Sok egyéb fafaj viszont alkalmas lehetne, ehhez segítséget tud nyújtani Varga Lajos erdőmérnök, a Longo Díszfaiskola tulajdonosa. Előzetes terepvizsgálatra van szükség annak a meghatározására, hogy a telepített fák ne zavarjanak be a városi rendezvények idején. Esetleg egy iskolai program keretein belül a gyerekek ültethetnék és gondozhatnák a fákat. Ha egy osztály minden héten csak egy kanna vizet visz a frissen ültetett fák tövére, már megoldott az öntözése, nem szárad ki az ültetés utáni első évben. A Református Iskola parkolója körüli részen is érdemes lehet megvizsgálni a faültetés lehetőségét.

#### Javaslatok összefoglalása:

- kaszálás és fűnyírás gyakoriságának csökkentése a közpark és filagória területeken
- faültetés parkba való fafajokkal, figyelembe véve a helyi klímát
- a filagória környékének mediterrán kertté alakítása
- bokrok és cserjék telepítése a közpark területre
- gyümölcsstermő vad fahajtások kivágása a teljes park területén
- meglévő vadvirágok védelme
- parkolók fásítása árnyékot adó lombos díszfákkal
- a park egészének környezettudatos ápolása és fejlesztése
- szovjet emlékmű lebontása

## **Település- és Utcakép Egységes Kialakítása**

Körösladány 2007-ben történő várossá válása óta nem volt egységes utcaképre törekvés, sem fásítási programok a lakosság részére. Jelenleg több olyan fennálló probléma van, melynek megoldására ha történtek is törekvések, kézzelfogható eredményt ezek nem hoztak. Javasoljuk, hogy a város egységes település- és utcaképének kialakítása érdekében a városvezetés és a képviselő testület jelöljön ki egy követendő irányt, melyre a későbbiekben a városlakók, civil szervezetek és az önkormányzat is hivatkozhat, építkezhet a fásítási, utcafejlesztési programjai, tervei során.

### Fennálló problémák:

- Nincs egységes szabályozás arról, mit lehet és mit nem lehet ültetni a lakóházak előtti utcafrontra.
- A már meglévő településrendészeti szabályok betartatása
- Nagy számú gondozatlan porta
- Házak elé, árok partjára ültetett gyümölcsfák
- Aszfalozott út közvetlen közelébe ültetett növények, melyek akadályozzák a közlekedést
- Adott terület felelőségének meghatározása

### Felsorolt problémák részletezése:

Jelenleg ahhoz, hogy egy lakos a háza elé növényt ültessen - legyen az díszfa, gyümölcsfa, cserje, örökzöld, évelő növény - semmilyen szabálynak nem kell megfelelni. Emiatt fordulhatnak elő olyan esetek, hogy nagy számú gyümölcsstermő fát ültetnek járdá mellé, árokpartra (szilva, szőlő, dió, stb), amik aztán gyümölcséréskor komoly problémát okoznak a járdára hulló terméseikkel, darazsakat vonzanak, amik a járdán közlekedni próbáló lakosokra támadnak, csúszós felületet képeznek a járdán, stb. Az árokba hulló nagy mennyiségű gyümölcs dugulást okoz az átereszben, az összegyűlő, rohadó gyümölcs átható bűzzel jár, stb. A legtöbb esetben a tulajdonos napi szinten szedi a gyümölcsöt, tisztán tartja a járdát, árkot, de sajnos nagyon sok esetben fordul elő ennek az ellenkezője is.

A nem megfelelő körültekintéssel és utánajárással választott dísznövények utcára ültetésének következménye az is, hogy sok fa belenő a légvezetékekbe, ezzel állandó munkát adva a fenntartóknak, vihar esetén áramkimaradást okoz, ott parkoló autókra szakad, stb. Van több példa arra is, hogy az aszfalozott felületre rálóg az utcára ültetett dísznövény, akadályozva ezzel a közlekedést. Kukásautó, tűzoltó, mentő nem tud megállni az út szélén, szembeforgalomnál nem lehet lehúzódni az útról hogy elengedjék egymást a közlekedők. Tövises, tüskés növények ágai ráhullanak a járdára, aszfalra, kilyukasztva az ott közlekedő kerékpárok, gépjárművek gumiját.

A problémás területek tulajdonosának, gondnokának felkutatása sokszor problémába ütközik, legtöbbször azért, mert az ingatlan lakatlan. Sok esetben a tulajdonos tagadja a felelőségét, azt hárítani próbálja az Önkormányzatra, arra hivatkozva hogy közterületen van a problémát okozó növény. A külföldön lakó, dolgozó tulajdonos elérése szintén problémás. Az esetlegesen kiszabott büntetés és ellenőrzés nem elég visszatartó erejű.

A fenti problémákra egészen extrém példákat is találni az elmúlt évekből, a teljesség igénye nélkül:

- árok aljába ültetett gyümölcsfa
- mikor az áramszolgáltató metszeni próbálta a légvezetékekbe belelógó fákat, a tulaj nem engedte, mondván "majd ő lemetszi rendesen" - de ezt sosem csinálta meg utána
- árokpart teljes gyomirtózása - aminek hatására természetesen az eső telemosta sárral az átereszeket
- konyhakert kialakítása az árok és az aszfalozott burkolat közötti területen, gondosan körbekerítve kis fakerítéssel - akadályozva ezzel a közlekedést

## Konkrét javaslatok:

*Gyümölcsfák ültetésének szabályozása:* Javasoljuk a gyümölcsstermő fák ültetésének szabályozását közterületen. Megelőzhetőek lennének a gyümölchullás okozta problémák, az árkok eldugulása. Kivételt képeznének olyan gyümölcsstermő növények, amelyek nem hullajtják a gyümölcsüket, illetve díszítő értékkel bírnak (pl oszlopos díszalma, májusfa, törökmogyoró, stb). A már meglévő gyümölcsfák gondozását és a hullott gyümölcs megfelelő takarítását/felszedését kötelezni kellene a tulajdonosoknak. A kivágásra ítélt gyümölcsfákat ne lehessen újraültetni, helyükre díszfákat javasolunk. Körösladány településképének meghatározó eleme a szilvafa, sokan készítenek belőle lekvárt, pálinkát. Ezt megfelelő szabályozásokkal akár helyi értékévé is lehetne tenni, a település szerves részévé rendezni, ugyanakkor a fent említett problémákat kiküszöbölni szükséges.

*Javasolt díszfák listájának elkészítése:* adott utcák vizsgálata alapján meg lehetne határozni díszfa fajták listáját, melynek ültetését javasolja a város. Az utcák szélessége, árkok mélysége, járda/aszfalt közelsége, légvezetékek magassága, stb. alapján össze lehet állítani azon növényfajták listáját, melyek a vonatkozó területeken biztonságosan ültethetőek, elkerülve ezzel a később kialakuló problémákat. További előny, hogy az utcakép így sokkal egységesebb, rendezettebb lehet.

*Fásítási programok indítása:* kifejezetten lakosok számára szervezett programok melyek során igényelhetnek utcafrontra ültethető dísznövényeket, akár szinkronban egy az előző javaslat alapján kialakított listával. Pályázati/önkormányzati/civil forrásból, esetleg "csereprogram" keretein belül (pl.: "vágja ki a szilvafát, ültessen a helyére oltott kőrist") Környező településeken már működnek hasonló programok (Dévaványa, Vésztő, Gyula).

*Védőtávolság meghatározása:* aszfaltozott utak és járdák melletti növényültetés szabályainak meghatározása. Pl.: aszfalt mellett másfél méterre nem lehet fát vagy cserjét ültetni, mert akadályozza a közlekedést (mentő, kukásautó félrehúzódnak). Járda melletti ültetési távolság, kiemelten keskeny járdák esetén. Kiemelt közlekedési csomópontoknál (kereszteződés, forduló, parkoló, buszmegálló, átkelőhely, stb) esetén még szigorúbb korlátozásokra lehet szükség.

*Árkok védelme:* a településen sok helyen fordul elő árkok rézsújába ültetett gyümölcs és díszfa, melyek több problémához vezetnek, a gyümölcs, levél az árokba hullik, a rézsú aljának irányába dől, takarításnál útban van, a szél ahogy mozgatja erodálja a talajt, stb. Javasoljuk az árok rézsújába való ültetés teljes tiltását. Ugyanitt szükség van az árkok teljeskörű gyomirtásának tiltására is.

### Javaslatok összefoglalása:

- gyümölcsfák ültetésének szabályozása
- utcák vizsgálata alapján javasolt díszfák listájának elkészítése
- fásítás népszerűsítése, fásítási programok indítása

- aszfalozott utak és járdák melletti védőtávolság meghatározása
- árkok védelme, árokpartra ültethető növények szabályozása

Jelen dokumentumban szereplő észrevételek nem széleskörűek, csak a Városszépítő Egyesület aktivistái által észlelt problémákat tükrözik. A javaslatok tájékoztató jellegűek, nyilvánvalóan szakértői vizsgálat és szakmai egyeztetés szükséges egy megfelelő tervezet kialakításához.

Készült Körösladányban, 2025 február 21-én, írta a Körösladányi Városszépítő Egyesület képviselőjében Molnár István, az egyesület elnöke.