

**ALFÖLDVÍZ**  
Regionális Víziközmű-szolgáltató Zrt.

# Körösladány Városban közüzemi szolgáltatást végző Alföldvíz Zrt. tevé- kenységének bemutatása

# TARTALOMJEGYZÉK

---

I.	BEVEZETÉS .....	2
II.	A TÁRSASÁG BEMUTATÁSA .....	3
III.	AZ ALFÖLDVÍZ ZRT. DÍJKÉPZÉSI MÓDSZERE .....	4
IV.	AZ ALFÖLDVÍZ ZRT. ALAPTEVÉKENYSÉGEINEK BEMUTATÁSA .....	5
V.	KÖRNYEZETVÉDELEM.....	8
VI.	MUNKAERŐ-GAZDÁLKODÁS .....	10
VII.	AZ ÉRTÉKESÍTÉSI, ÜGYFÉLSZOLGÁLATI TEVÉKENYSÉG .....	11

# AZ ALFÖLDVÍZ ZRT. TEVÉKENYSÉGÉNEK BEMUTATÁSA

## I. BEVEZETÉS

A Társaság hosszú távú működésének és **integrációs törekvései** sikerének biztosítéka volt 2013. évben az engedélyezési eljárásoknak való megfelelés, melynek értelmében 2013. szeptember 1-jétől az Alföldvíz Zrt. látja el az üzemeltetési tevékenységet Hódmezővásárhely, Székkutas és Mindszent településeken is (a korábbi 67 település mellett). Emellett a Magyar Energetikai és Közmű-szabályozási Hivatal a Társaságunk által benyújtott üzemeltetési szerződések közül 2013. decemberében további 47 település vonatkozásában is jóváhagyó határozatot bocsátott ki, így a Társaság 2014. január 1-jétől további 47 településen is ellátja a helyi víziközmű-hálózatok üzemeltetését.

### AZ ALFÖLDVÍZ ZRT. MŰKÖDÉSI TERÜLETE



Az Alföldvíz Zrt. 2013. évben napi szinten 70 településen, köztük **Körösladány Város-**ban is végzett ivóvíz-szolgáltatási tevékenységet, illetve 28 településen szennyvízelvezetést.

# AZ ALFÖLDVÍZ ZRT. TEVÉKENYSÉGÉNEK BEMUTATÁSA

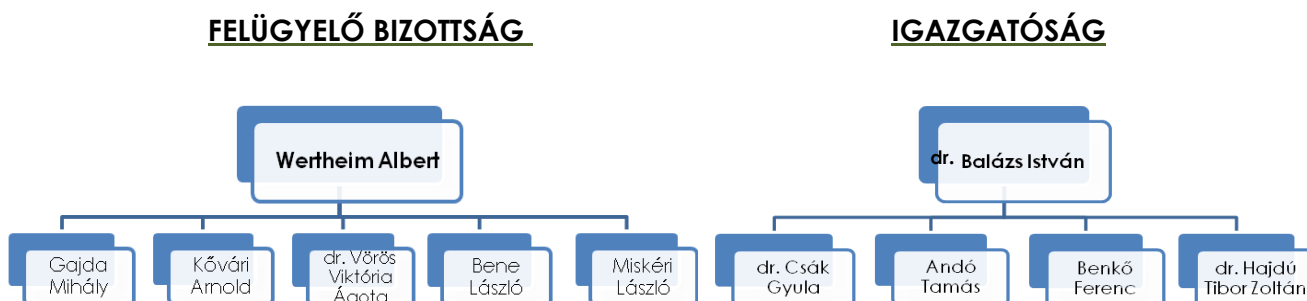
## II. A TÁRSASÁG BEMUTATÁSA

<b>A CÉG NEVE</b>	ALFÖLDVÍZ Regionális Víziközmű-szolgáltató Zrt.
<b>AZ ALAPÍTÁS ÉVE</b>	1954. év
<b>ALAPSZOLGÁLTATÁSOK</b>	Ivóvíz-szolgáltatás      Csatornaszolgáltatás

Az ALFÖLDVÍZ Zrt. létrehozásának és működésének alapvető célja a részvényes önkormányzatok törvényben előírt vízellátási és szennyvízelvezetési kötelezettségének gazdaságos és hatékony biztosítása, illetve a közszolgáltatás magas színvonalú, mérsékelt díjú ellátása gazdasági társasági formában.

A környezetvédelem követelményeit szem előtt tartva a Társaság célja olyan működési struktúra megteremtése és fenntartása, amely a tulajdonos önkormányzatok vízgazdálkodási tevékenységében a vízszolgáltatások költségei megtérülésének elve, a költséghatékonyság elve, valamint a szennyező (a felhasználó) fizet elve érvényesítésével hosszú távon, kiegyensúlyozottan biztosítja a részvényesek kötelező közszolgáltatási és fejlesztési feladatainak ellátását.

A Társaság működését alapvetően a Társaság Alapszabálya, valamint a Szervezeti és Működési Szabályzata határozza meg. A Társaság legfőbb döntéshozó szerve a **KÖZGYŰLÉS** és az **IGAZGATÓSÁG**, felügyeleti szerve a **FELÜGYELŐ BIZOTTSÁG**.



# AZ ALFÖLDVÍZ ZRT. TEVÉKENYSÉGÉNEK BEMUTATÁSA

---

## III. AZ ALFÖLDVÍZ ZRT. DÍJKÉPZÉSI MÓDSZERE

A Társaság tevékenységeinek árképzését két teljesen eltérő módszer jellemzi. Az egyik a hatósági áras, a másik a szabadáras árképzés.

A **szabadáras árképzés** a cég kiegészítő és egyéb tevékenységeire vonatkozik, melyet minden évben az aktuális árjegyzékben teszünk közzé.

A **hatósági áras árképzés** a Társaság engedélyköteles tevékenységeire, a víz- és csatornadíjakra vonatkozik.

A víziközmű szolgáltatásról szóló 2011. évi CCIX. törvény hatályba lépésével 2012. évtől megszűnt az önkormányzatok árhatósági jogköre. Az árak megállapításának joga a továbbiakban a víziközmű szolgáltatásért felelős minisztert illeti, aki ezt rendeletben állapítja meg.

Az átmeneti időszak tekintetében az Országgyűlés magához vette az árhatósági jogkört, s ezen jogát a törvény konkrét rendelkezései útján gyakorolja.

**2012. évi víz- és csatornadíjak:** A fentiek értelmében a 2011. évi CCIX. törvény 76. § (1) bekezdés b) pontja a 2012. évi díjak megállapításának alapjaként a 2011. december 31-én érvényben lévő díjakat tekintette és felhatalmazta a szolgáltatót arra, hogy olyan díjat alkalmazzon, mely díj legfeljebb bruttó 4,2 százalékkal magasabb, mint a 2011. december 31-én érvényben lévő díj. A törvényi felhatalmazás alapján Társaságunk Igazgatósága a 12/2012. (I.23.) sz. határozatában döntött a 2012. január 1-jétől alkalmazandó víz- és csatornadíjak mértékéről.

**2013. évi víz- és csatornadíjak:** Az ármegállapítás szempontjából a 2013. év az átmeneti időszak második éve volt. 2013. évben a víz- és csatornadíjak tekintetében Társaságunk a 2013. július 1-jét követő időszakban teljesített szolgáltatás vonatkozásában a lakossági felhasználók részére a rezsicsökkentések végrehajtásáról szóló 2013. évi LIV. tv. alapján 10%-os díjcsökkentést hajtott végre.

# AZ ALFÖLDVÍZ ZRT. TEVÉKENYSÉGÉNEK BEMUTATÁSA

## IV. AZ ALFÖLDVÍZ ZRT. ALAPTEVÉKENYSÉGEINEK BEMUTATÁSA

A Társaság piaci pozíciója, vevőkapcsolatai, a rendelkezésre álló kapacitások kihasználtsága a különféle tevékenységeknél eltérő elemzést, értékelést igényel. Míg az alaptevékenységeknél – azok speciális helyzetéből eredően – természetes monopolhelyzet jellemző, a kiegészítő vagy háttértevékenységek jó része a piaci viszonyok közötti versenyhelyzetben kell, hogy helytálljon.

### Az ivóvíz-szolgáltatás

A Társaságunk által üzemeltetett települések körülbelül fele a Körös- és a Maros-hordalékkúp területén helyezkedik el, ezért kizárólag felszín alatti vízbázisok igénybevételével biztosítjuk a lakosság vízellátását. A Körös-hordalékkúpból kitermelhető ivóvíz sok esetben természetes eredetű, de nagy mennyiségű arzén tartalommal jellemezhető, melynek következtében az érintett területeken víztisztítás- vagy vízátvezetés nélkül nem biztosítható a jogszabályban megadott határérték betartása. Társaságunk az elmúlt évtizedekben a Békés megyei lakosság jelentős hányadának ellátását a kedvezőbb adottságokkal rendelkező Maros-hordalékkúp vizét felhasználva, nagy kiterjedésű regionális vízművek üzemeltetésével oldotta meg. Az üzemeltetési területünkön található vízbázisok egy részében problémát okoz - az arzénhoz hasonlóan természetes eredetű - metán, vas, mangán, ammónium, bór komponensek magas koncentrációja, azonban ennek figyelembe vételével is megállapítható, hogy jó minőségű, felszín alatti (rétegvíz) vízbázisokból származó ivóvizet biztosítunk a lakosság számára.

Társaságunk Csongrád megyében 50, Békés megyében 67 település ivóvízellátó-rendszerét üzemelteti. Azon települések ellátása, amelyeket nem kapcsolnak a regionális- vagy kistérségi vízművekre, a helyi vízbázisok kútjaiból, legtöbb esetben víztisztítás nélkül, Szeghalom (és Füzesgyarmat), Bucsa, Ecsefalva, Békésszentandrás, Nagyér és Nagylak települések esetében víztisztító berendezések alkalmazásával történik. A Társaságunk által üzemeltetett víztisztítási technológiák alkalmasak a vas, mangán, arzén és bizonyos esetekben az ammónium tartalom csökkentésére.

# AZ ALFÖLDVÍZ ZRT. TEVÉKENYSÉGÉNEK BEMUTATÁSA

**Körösladány** település vízellátása 2000. március 7-e óta a Közép Békési Regionális Vízműről (KBRV) biztosított. A rendszer két átadási ponton keresztül kapcsolódik az ellátást biztosító helyi elosztóhálózathoz. A település a KBRV mezőberényi ágáról kapja az ivóvizet, amely a fogyasztás mennyiségétől függően egyből a hálózatra, vagy a magastárolóba kerül. Az üzem felügyeletét és irányítását (vízszállítást) a Regionális Víztermelési Divízió központi diszpécserszolgálatára végzi.

## Körösladány Város ivóvízellátása a „számok tükrében”

MEGNEVEZÉS	[ MÉRTÉKEGYSÉG ]	2013. ÉV
<b>Értékesített víz</b>	<b>m<sup>3</sup></b>	<b>253 177</b>
<i>ebből lakosság</i>	<i>m<sup>3</sup></i>	<i>145 374</i>
<i>ebből hatóság</i>	<i>m<sup>3</sup></i>	<i>91 901</i>
<i>ebből önkormányzat</i>	<i>m<sup>3</sup></i>	<i>15 902</i>
<b>Közvetlen önköltség</b>	<b>ezer Ft</b>	<b>39 081</b>
<b>Fajlagos közvetlen önköltség</b>	<b>Ft/m<sup>3</sup></b>	<b>154,47</b>
<b>Összes ráfordítás</b>	<b>Ft/m<sup>3</sup></b>	<b>248,04</b>
<b>Ivóvíz árbevétel</b>	<b>ezer Ft</b>	<b>66 798</b>
<b>Elosztóhálózat hossza</b>	<b>m</b>	<b>43 119</b>
<b>Bekötővezeték hossza</b>	<b>m</b>	<b>22 023</b>
<b>Bekötések száma</b>	<b>db</b>	<b>2 119</b>
<i>ebből lakosság</i>	<i>db</i>	<i>1 991</i>
<i>ebből hatóság</i>	<i>db</i>	<i>92</i>
<i>ebből önkormányzat</i>	<i>db</i>	<i>36</i>
<b>Bekötővezeték törés</b>	<b>db</b>	<b>21</b>
<b>Bekötővezeték szivárgás</b>	<b>db</b>	<b>58</b>
<b>Elosztóhálózat törés</b>	<b>db</b>	<b>24</b>
<b>Elosztóhálózat szivárgás</b>	<b>db</b>	<b>2</b>

**Körösladány** az Alföldvíz Zrt. 2. számú Területi Divíziójához tartozik. A hibabejelentések, felhasználói panaszok a Gyomaendrődi központban felállított diszpécser szolgálatához érkeznek be, akik továbbítják a bejelentéseket a Szeghalmi üzemmérnökség karbantartó csoportjához. A munkaidőn túli és ünnepnapokon történt hibákat készenléti szolgálat látja el a Társaság készenléti szabályzata alapján.

### **2014. évben a településen elvégzett rekonstrukciók:**

- 12 db közkifolyó mérősítése és aknásítása;
- 4 db csomópont felújítása.

# AZ ALFÖLDVÍZ ZRT. TEVÉKENYSÉGÉNEK BEMUTATÁSA

Az elmúlt évek során a rekonstrukciós munkálatok fő célja az adott településen, hogy a hálózatot szivacsos mosatásra és szakaszolásra alkalmassá tegyünk.

## **A csatorna-szolgáltatás**

A csatornaszolgáltatás terén – közszolgáltatóként – elsődleges feladatunk és kötelességünk a fogyasztói igények minél magasabb színvonalon történő kielégítése, kiemelt figyelmet fordítva a napjainkban mindinkább fokozódó környezetvédelmi elvárások teljesítésére, amelynek eredményes és hatékony gazdálkodással kell társulnia. 2014. január 1-jétől a már meglévő csatorna-szolgáltatással rendelkező településekhez az integrációs folyamatok következtében további 20 település csatlakozott.

**Körösladány Város** településen a szennyvíz összegyűjtése, szállítása kényszeráramoltatású, vákuumos rendszerrel történik. A rendszer fő részei: vákuumgépház, vákuum alatt lévő vezetékek, csatlakozó (beemelő) egységek (szelepaknák), valamint a szelepaknákhoz csatlakozó gravitációs gyűjtők.

Körösladány szennyvíztisztító telepe 1992-ben épült és 1994-ben került üzembe helyezésre, akkor még csak kihordásos szennyvíz fogadási célra. A tisztítási technológiát egy BIOMODUL-350 típusú egyesített biológiai tisztító berendezés végzi, amely kétlépcsős biológiai tisztításra volt alkalmas, a szerves anyag lebontáson túlmenően stabil nitrifikációt is biztosított 130 m<sup>3</sup>/d hidraulikai és 910 LEÉ BOI5 terhelés mellett.

2003. évben a település egy részén elkészült 145 db vákuumszeleppel (vákuumszelepenként maximum 6 ingatlan rákötéssel) a vákuumos szennyvízgyűjtő rendszer, központi vákuumházzal, 16 m<sup>3</sup>-es vákuumtartállyal, ami ma is üzemel az Arany János téren.

A település KEOP pályázati lehetőség keretében jelenleg fejleszti a hálózatot, és korszerű 500 m<sup>3</sup>/d, SBR típusú szennyvíztisztító telepet épített, ami a szigorított környezetvédelmi határértéknek is megfelelő minőségűre tudja tisztítani az oda beérkező nyers szennyvizet. A kivitelezés 2013. januárjában elindult, a tisztítótelep kivitelezése lassan befejeződik, valamint a próbaüzem várhatóan 2014. júniusában megkezdődik. A meglévő vákuumos elvezető rendszer kiegészül további 56 db vákuumszeleppel és 4330 m vákuumvezetékekkel.



# AZ ALFÖLDVÍZ ZRT. TEVÉKENYSÉGÉNEK BEMUTATÁSA

A település többi részén pedig 18 064 m kőagyag csőből épülő gravitációs rendszeren összegyűjtött szennyvíz, 10 db átemelő segítségével jut a szennyvíztisztító telepre. A hálózat kivitelezésének várható befejezése: 2014. szeptember.

## Körösladány Város szennyvízszolgáltatása a „számok tükrében”

MEGNEVEZÉS	MÉRTÉK- EGYSÉG	2013. ÉV
<b>Számlázott szennyvíz</b>	<b>m<sup>3</sup></b>	<b>65 456</b>
<i>ebből lakosság</i>	m <sup>3</sup>	46 590
<i>ebből hatóság</i>	m <sup>3</sup>	6 531
<i>ebből önkormányzat</i>	m <sup>3</sup>	12 335
<b>Közvetlen önköltség</b>	<b>ezer Ft</b>	<b>24 479</b>
<b>Fajlagos közvetlen önköltség</b>	<b>Ft/m<sup>3</sup></b>	<b>376,6</b>
<b>Összes ráfordítás</b>	<b>Ft/m<sup>3</sup></b>	<b>439,75</b>
<b>Szennyvíz árbevétel</b>	<b>ezer Ft</b>	<b>28 130</b>
<b>Szennyvízgyűjtő-hálózat hossza</b>	<b>km</b>	<b>17,6</b>
<b>Szennyvízgyűjtő-hálózat megszüntetése</b>	<b>km</b>	<b>0,3</b>
<b>Szennyvízgyűjtő-hálózatból elválasztó rendszerű</b>		
<i>ebből gravitációs szennyvízgyűjtő-hálózat hossz</i>	km	7,3
<i>ebből kényszeráramoltatású szennyvízgyűjtő-hálózat hossz</i>	km	10,3
<b>Szennyvízgyűjtő-hálózatba bekapcsolt lakások száma</b>	<b>db</b>	<b>571</b>
<b>Szennyvízgyűjtő-hálózatba nem bekapcsolt lakások száma</b>	<b>db</b>	<b>180</b>
<b>Elvezetett összes szennyvíz</b>	<b>ezer m<sup>3</sup></b>	<b>68,8</b>
<b>Tisztító telepre szállított folyékony hulladék</b>	<b>ezer m<sup>3</sup></b>	<b>2,7</b>
<b>Szennyvíztisztító telep tervezett kapacitása</b>	<b>kgO<sub>2</sub>/nap</b>	<b>55 BO15</b>
<b>Szennyvíztisztító telep jelenlegi terhelése</b>	<b>kgO<sub>2</sub>/nap</b>	<b>106 BO15</b>
<b>Szennyvíztisztító telep kibocsátása</b>	<b>kgO<sub>2</sub>/nap</b>	<b>9 BO15</b>

## V. KÖRNYEZETVÉDELEM

Az utóbbi két évtizedben megújult környezetvédelmi szabályozás jelentős feladatokat ró Társaságunkra is, melyeknek a lehető legmagasabb színvonalon kívánunk megfelelni.

# AZ ALFÖLDVÍZ ZRT. TEVÉKENYSÉGÉNEK BEMUTATÁSA

A környezet védelmét szolgálja egyik alaptevékenységünk, a **szennyvíztisztítás** is:

- a keletkező szennyvizek minél szélesebb körű összegyűjtése, a talaj és talajvizek védelmét szolgálja,
- az összegyűjtött szennyvizek hatékony és magas színvonalon végzett tisztítása előzőeken kívül a befogadó felszíni vízfolyások minőségének megóvását segíti.

2013. évben is kiemelt figyelmet fordítottunk a kibocsátott **tisztított szennyvizek minőségének ellenőrzésére**. Háromszintű ellenőrzési rendszert működtetünk: helyi, mérnökségi és központi laboratóriumi vizsgálatokkal kontrolláljuk tevékenységünket. A tisztított szennyvíz bevezetésének környezetre gyakorolt hatásait a talajvíz és a felszíni víz vizsgálatokkal folyamatosan nyomon követjük.

Csökken, de még mindig jelentős azon szennyvíztisztító telepek száma, ahol a kibocsátott tisztított szennyvíz minősége nem elégíti ki a jogszabályi előírásokat.

A kunágotai és füzesgyarmati szennyvíztisztító telepek fejlesztése befejeződött és újabb telepeken kezdődtek meg a kivitelezési munkák: Békés, Orosháza, **Körösladány**.

A szennyvíz tisztítása során keletkező **szennyvíziszapok hasznosítása** továbbra is kiemelt feladataink közé tartozik: közvetlen mezőgazdasági felhasználásra vagy komposztálásra adjuk át. Ezen a területen is igyekszünk több lábon állni, egy adott területre nem csak egy szennyvíztisztító telep iszapjának kihelyezését engedélyeztetjük. Újabb mezőgazdasági területekre szereztünk be kihelyezési engedélyt. Több esetben a meglévő engedélyek megújítását is elindítottuk. Folyamatosan ellenőrizzük a kihelyezett szennyvíziszapok talajvízre gyakorolt hatását.

A közcsatorna hálózat és a szennyvíztisztító telepek védelme érdekében rendszeresen végezzük a **szennyvízbebocsátók ellenőrzését**. Határérték feletti bebocsátások esetén jogszabályi felhatalmazás alapján csatornabírság javaslatot készítünk és nyújtunk be a környezetvédelmi felügyelőség felé. Az elvégzett csatornaellenőrzésekkel kapcsolatban tájékoztatjuk a tulajdonos Önkormányzatokat, illetve szükség esetén a környezetvédelmi hatósággal együttműködve teszünk lépéseket a káros bebocsátások megszüntetése érdekében. Társaságunk kiterjedt működése miatt, illetve a tevé-

# AZ ALFÖLDVÍZ ZRT. TEVÉKENYSÉGÉNEK BEMUTATÁSA

kenységek sokrétősége miatt jelentős mennyiségű hulladék képződik. A hulladékok megfelelő helyre történő elhelyezésére kiemelt figyelmet fordítunk, figyelembe véve a hulladékok lehetséges újrahasznosítását. A hulladékok jelentős része a szennyvíztisztítással összefüggésben keletkezik.

2013-ban bővült az üzemeltetési területünk és ezzel együtt növekedett az ellátandó feladatok száma. Az év második felében az átvett településekkel kapcsolatos tennivalók mellett már el kellett kezdeni a felkészülést az ez év elejétől csatlakozó víziközmű-rendszereknél jelentkező feladatok átvételére, teljesítésére.

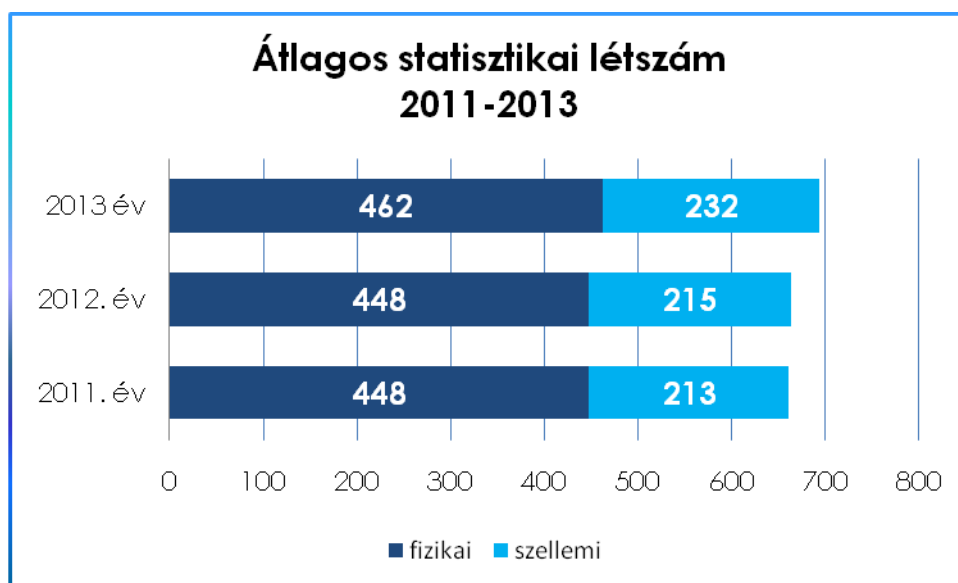
A környezetvédelem kérdését Társaságunk továbbra kiemelten kezeli, elkötelezettségünket igyekszünk a mindennapjainkban is megjeleníteni.

## VI. MUNKAERŐ-GAZDÁLKODÁS

### Létszámgazdálkodás

Társaságunk dolgozói létszámát 2013. évben a víziközmű-szolgáltatás törvényi és piaci körülményeinek változásához kellett igazítani.

2013-ban az előző évhez képest a fizikai és a szellemi átlagos statisztikai létszám arányában nem volt tapasztalható változás.



# AZ ALFÖLDVÍZ ZRT. TEVÉKENYSÉGÉNEK BEMUTATÁSA

## VII. AZ ÉRTÉKESÍTÉSI, ÜGYFÉLSZOLGÁLATI TEVÉKENYSÉG

2013. február 27-én a Kormány rendeletet alkotott a víziközmű-szolgáltatásról szóló 2011. évi CCIX. törvény egyes rendelkezéseinek végrehajtásáról. Napi feladataink elvégzéséhez ennek ismerete, illetve alkalmazása elengedhetetlen.

2013. márciustól az Ügyfélszolgálat vonatkozásában az ügyfelek magasabb színvonalú kiszolgálása érdekében és a jogszabályi előírások miatt **call center-es telefonközpontot** alkalmazunk a bejövő hívások kezelésére.

Ügyfélszolgálatos munkatársak a személyes ügyfélfogadás mellett végzik a telefonon beérkező ügyek intézését is ügyfélmentes idejünkben.

Megfelelve a törvényi előírásoknak a beszélgetések az ügyfelek szerint, sorszámmal ellátva rögzítésre kerülnek, így reklamáció alkalmával visszakereshetőek.

2013. áprilisban Üzletszabályzatunk tervezete is elkészült, melynek létrehozásában az Ügyfélszolgálati osztály is tevékenyen részt vett. Ez a tervezet került benyújtásra a működési engedély kérelemhez az Energia Hivatalhoz.

Társaságunk megújult honlapján bővítettük az **on-line ügyfélszolgálat** szolgáltatásait. A felhasználóbarát kezelőfelületen az időpontfoglalás és vízmérőállás bejelentés mellett már megtalálható a beépített díjkalkulátor is, melynek segítségével azonnal megtudhatja ügyfelünk a felhasználása után fizetendő összeg mértékét.

A Kormány 2013. év végén elfogadta a valamennyi közműszolgáltatót érintő egységes közszolgáltatói **számlaképről** szóló törvényt, így 2014. januártól a Társaságunk által kibocsátott számlák formátumát a törvénynek megfelelően módosítottuk.

Az elmúlt hónapokban az integráció kapcsán felmerült átmeneti nehézségek mellett jelentős jogszabályi változásnak kellett Társaságunknak megfelelnie. Az egységes számlakép bevezetése, minden víziközmű-szolgáltatóra nagy terhet rótt, ez alól cégünk sem volt kivétel. A számlázási rendszerünk komoly fejlesztésen esett át, amely alapjaiban változtatta meg a számlakészítés eljárását, így nem csak **Körösladány** településén, hanem a többi üzemeltetési területeinken is késve tudtuk illetve tudjuk megkezdeni a 2014. évi számlázást.

## AZ ALFÖLDVÍZ ZRT. TEVÉKENYSÉGÉNEK BEMUTATÁSA

---

Az Önökhöz legközelebb eső ügyfélszolgálat **Szeghalmon a Tildy u. 31/1.** szám alatt található, nyitvatartási ideje:

hétfő: 9.00-12.00 / 12.30-16.00

kedd: 8.00-12.00 / 12.30-15.00

szerda: 9.00-12.00 / 12.30-16.00

Természetesen Felhasználóink bármelyik a Társaságunk honlapján megtalálható ügyfélszolgálati irodát is felkereshetik, állunk szíves rendelkezésükre.