



**Körösladány Város Önkormányzatának
GAZDASÁGI PROGRAMJA
2014-2018**

...../2014. (XII.31.) Kt. sz. határozattal elfogadva

Körösladány, 2014. december__.

Tartalomjegyzék

Bevezetés

I. Fejezet: Intézmények működése

II. Fejezet: A lakosság és az önkormányzat kapcsolata

III. Fejezet: Az Önkormányzat és a vállalkozások együttműködése, kapcsolata

IV. Fejezet: Felújítások, beruházások

V. Fejezet:

Zárszó

Bevezetés

Magyarország önkormányzatairól szóló 2011. évi CLXXXIX. tv. (Mötv.) 16. §-a alapján a Képviselő-testületnek az alakuló ülését követő 6 hónapon belül el kell készítenie a ciklusra vonatkozó, vagy azt meghaladó időszakra vonatkozó gazdasági programját.

„16. § (1) A képviselő-testület hosszú távú fejlesztési elképzeléseit gazdasági programban, fejlesztési tervben rögzíti, melynek elkészítéséért a helyi önkormányzat felelős.

(2) A gazdasági program, fejlesztési terv a képviselő-testület megbízatásának időtartamára vagy azt meghaladó időszakra szól.

(3) A gazdasági program, fejlesztési terv helyi szinten meghatározza mindazokat a célkitűzéseket és feladatokat, amelyek a helyi önkormányzat költségvetési lehetőségeivel összhangban, a helyi társadalmi, környezeti és gazdasági adottságok átfogó figyelembevételével a helyi önkormányzat által nyújtandó feladatok biztosítását, színvonalának javítását szolgálják.

(4) A gazdasági program, fejlesztési terv - a megyei területfejlesztési elképzelésekkel összhangban - tartalmazza, különösen: az egyes közszolgáltatások biztosítására, színvonalának javítására vonatkozó fejlesztési elképzeléseket.

(5) A gazdasági programot, fejlesztési tervet a képviselő-testület az alakuló ülését követő hat hónapon belül fogadja el. Ha a meglévő gazdasági program, fejlesztési terv az előző ciklusidőn túlnyúló, úgy azt az újonnan megválasztott képviselő-testület az alakuló ülését követő hat hónapon belül köteles felülvizsgálni, és legalább a ciklusidő végéig kiegészíteni vagy módosítani. „

A gazdasági program elkészítése a Mötv. 42. §-ának 4. pontja alapján a Képviselő-testület hatásköréből át nem ruházható.

Korábban Körösladány Város Önkormányzatának Képviselő-testülete megbízatásának időtartamára (2010-2014), a helyi önkormányzatokról szóló 1990. évi LXV. törvény (Ötv.) alapján, 4 éves időtartamra vonatkozóan fogadta el korábbi gazdasági programját.

A 2014. október 22-én megalakult Képviselő-testületnek törvényi kötelezettsége egy új gazdasági program elkészítése.

HELYZETÉRTÉKELÉS



2.1.A település bemutatása

A település a XIII. sz. elejétől számítva, a becslések szerint 500 éven keresztül a Nadányi család birtoka volt. A Harruckern család a törökök kiűzése után uralta a települést, majd ezt követően került a Wenckheim család tulajdonába. Körösladány város a Kelet-Magyarország északi és déli részét összekötő 47-es főút és a Sebes-Körös találkozásánál fekszik. A város folyókkal kerített területének északi részén torkollik a Sebes-Körös folyóba a Berettyó folyó, s ettől fogva Hármas-Körösként folytatja útját a Tisza felé miközben keresztülszeli a várost. Tiszta vizű folyók, melyek kiváló élőhelyet teremtenek a halállomány számára.

Az apróvadban és természeti értékekben gazdag határ sok hazai és külföldi turista számára jelent gondtalan kikapcsolódást és szórakozási lehetőséget.

A város legfontosabb látnivalói: Wenckheim kastély (1803); Református templom (1776); Római katolikus templom (1822); I. világháborús emlékmű, Kallós Ede alkotása, 1928-ban avatták fel, ahol a díszvendég József főherceg volt; Wenckheim család sírboltja; Körösladányi duzzasztómű.

2.2.Fekvése

A Hortobágy–Berettyó–Körösök közötti síkság – Nagy-Sárrét déli szélén fekvő település. Keresztülfolyik rajta a Sebes-Körös, amelynek erős kanyarulatait elveszítette, amikor azokat a folyó szabályozáskor levágták. A mélyebben fekvő területeket régebben időszakosan víz borította. A város Bélmegyer, Mezőberény, Köröstarcsa, Gyomaendrőd Dévaványa és Szeghalom által határolt. A település a Sebes-Körös és a 47-es főút találkozásánál fekszik, a folyó egyik forgalmas híddal összekötött átkelőhelye. Debrecentől délre 93 kilométerre, míg Szegedtől keletre 133 kilométerre, a megyei székhelytől, Békéscsabától északra 39 kilométerre található. Kellemes pihenőhelynek ígérkezik ez

háborítatlan folyópartokkal körülvett természeti, vad és halállománnyal büszkélkedő vidék. A körösladányiak magyaros vendégszeretettel várják az ideérkezőket. A településről könnyen megközelíthető a Vésztő-Mágor-pusztai Történelmi Emlékhely, a Csolt-monostorral, a dévaványai tűzokrezervátum és ecsegfalvi-puszták, valamint Gyomaendrőd a gyógyfürdőjével, a Soczó Motormúzeummal, a Kner Nyomdaipari Múzeummal, a Füzesgyarmati Hotel Gara és a Kastélypark fürdő, valamint a Bélmegyeri Fás-pusztá.

2.3.Megközelíthetősége

Vonattal a MÁV 127-es számú (Körösnagyharsány–Vésztő–Dévaványa–Gyoma) vonalán.

Közúton: 47. sz. főút, 5205., 4232. sz. közutak

2.4.Földrajzi érdekességek

„ Békés megye északi felének központjában, a Sebes-Körös torkolati szakaszához közeli ívében található Körösladány a Hortobágy-Berettyó, illetve a Nagy- és Kis-Sárrét, valamint a Körösök között elterülő Dévaványai-sík délkeleti szélén települt meg, melynek határa

83,0-86,5 méter tengerszint feletti magasságban fekszik. A külterületének északi részét az igen nagy kanyarulatméretekkel rendelkező több érmeder (Tikos-ér, Pakac-ér, Csécs-ér, hajdani nevén Csécseri, Györk-ér stb.), míg a Dévaványával határos vidékét alacsony fekvésű síkság jellemzi, amelyen egykor a Folyás-ér vize terült szét (Kerektó). A Sebes-Körös mentét igen erősen kanyargó, rendkívül kicsiny kanyarulatméretű medrek szabdalták, amelyek szigeteket, félszigeteket fogtak közre. Hasonlóan, mint a település Sebes-Körösön túli, déli, Büngösd folyó melletti, szintén a Körösmenti-síkhöz tartozó részén is. Az ettől keletebbre elterülő határrész viszont már a Kis-Sárréthez tartozik. Éppen úgy, mint a külterület északi határát képező hajdani Pakac-tó is. Körösladány mintegy 60%-át kitevő mélyebb fekvésű területeit a folyószabályozás előtt az év túlnyomó részében víz borította. „¹

2.5. Nevezetességei

- Csörsz- vagy Ördög-árka ma is jól kivehető, négy kilométer hosszú Körös-menti sánc, (352) körül épülhetett
 - református templom (1776),
 - Wenckheim-család kastélya (1805) – ma általános iskola,
 - katolikus templom (1822),
 - Wenckheim-család kápolnája és kriptája (1826),
 - I. világháborús emlékmű – Hősök szobra avatás: 1929. május 5.,
 - Tüköry Lajos emlékmű (1956),
 - Sebes-Körösi Duzzasztómű (1977)
 - II. világháborús emlékmű,
 - helytörténeti gyűjtemény – falumúzeum (2003),
 - 56-os emlékmű (2006),
 - Körösnadányi Nadányi Társaság
 - Körös Művészeti Egyesület
 - Istenfa (2013)

¹ <http://www.korosladany.hu/varosunkrol.html>

- Életfa (2104)
- Kopjafa (2014)
 - Körösladányi Népdalkör (1991)
 - Körösladányi "CUHÁRÉ" Citerazenekar (1978)

2.6.Néesség:

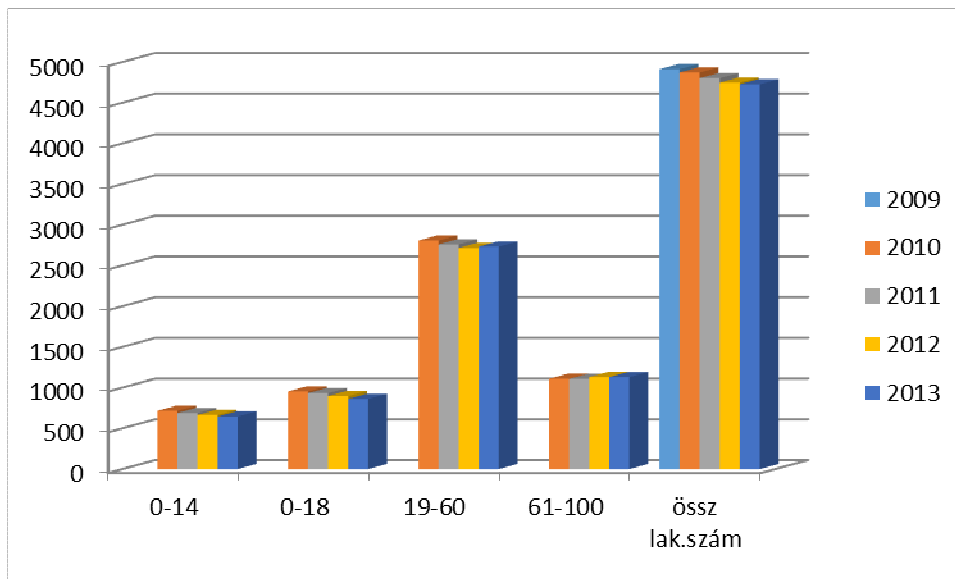
Terület: 12379 ha

Népsűrűsége. 38,8 fő/km

Néesség adatok 2009-2013

Körösladány lakosság száma:

Év /Kor	0-14	0-18	19-60	61-100	össz.lakosság szám
2009	680	923	2958	1065	4946
2010	716	954	2808	1110	4872
2011	689	933	2760	1108	4801
2012	665	897	2717	1132	4746
2013	646	862	2733	1131	4726



KSH adatok alapján

Ahogy az ábrából is látszik Körösladány lakosság száma az elmúlt 5 évben sajnos folyamatosan csökkenő tendenciát mutat, melynek üteme az elmúlt évben lassult.

Továbbra is jellemző a településre a lassú előregedés melyet a 60 évesnél idősebb korosztály számának és arányának növekedése jellemez, szemben a születések csökkenő mutatószámával.

2014-ben a születés 35 fő volt. Halálozás: 81 fő. Elvándorlás : 17 fő

Háztartások száma: 2016

Kisebbség: 182 fő

2.7.Foglalkoztatási helyzet bemutatása

A 2009. évi világválság hatására a településen megnőtt a munkanélküliek száma. Az ezt követő időszakban részben a Kormány által elindított "Start" közmunkaprogramnak továbbá a válság megszűnése, illetve a településen jelenlévő vállalkozások beruházásainak köszönhetően a munkanélküliségi ráta mára jelentősen csökkent, jelenleg 4,54 %.

Összevetve az országos (8,7 %) , illetve a megyei (10,2 %) adatokkal megállapítható, hogy ez az érték sokkal kedvezőbb, mint a megyei és országos adatok és közel áll a teljes foglalkoztatás elérését tükröző 3 %-os értékhez.

2.7.1.Körösladányi álláskeresőik jellemzői:

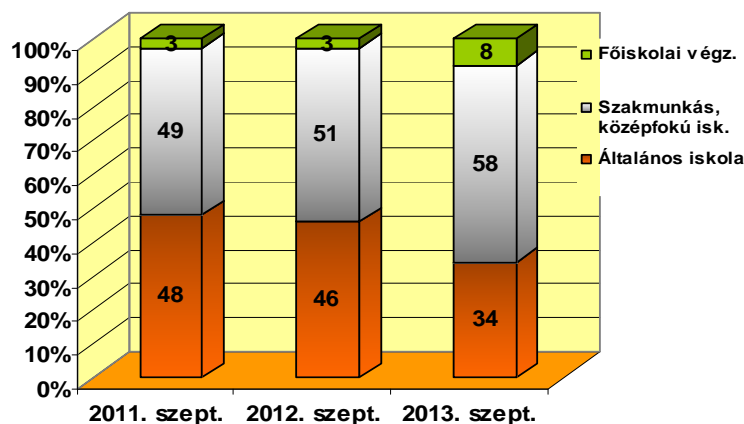
Körösladány									
Időpont	Nyilvántartott összes fő	Foly.nyilv. Hossz.>36 5 nap	Járadék tip.ell. fő	Segély tip.ell. fő	FHT,	Munkav. Korú népes. Fő	Relatív mutató %	Arány-szám	
					RSZS				
					fő				
2009.12.20	358	46	85	80	54	3172	11,29%	1,26	
2010.12.20	393	51	57	99	76	3136	12,53%	1,42	
2011.12.20	258	67	31	3	82	3117	8,28%	1	
2012.12.20	220	39	9	3	67	3106	7,08%	0,83	
2013.12.20	157	21	20	5	18	3073	5,11%	0,82	
2014.09.20	145	17	19	6	45	3195	4,54%	0,83	

A körzet 2013. szeptember végi 1990 fős álláskeresőik között a Körösladányiak 141 fővel szerepelnek. (2012 év hasonló időszakában a körzet 2211 fős álláskeresőikből 263 fő volt a körösladányi.) Körösladány munkavállalási korú népessége jelenleg: 3106 fő.

Iskolai végzettség összetételét tekintve további javulás tapasztalható. Jelentősen emelkedett a középfokú iskolai végzettséggel rendelkezők aránya, de a felsőfokúaké is.

2011 évi Népszámlálási adatai szerint a településen a felsőfokú végzettséggel 8 %, középfokú végzettség-szaktanulmányos: 58 %, Általános iskolai végzettség vagy ezalatt: 34 % rendelkezett.

Álláskeresőik megoszlása iskolai végzettség szerint.



Álláskeresőik döntően fizikai munkakörből kerülnek ki.

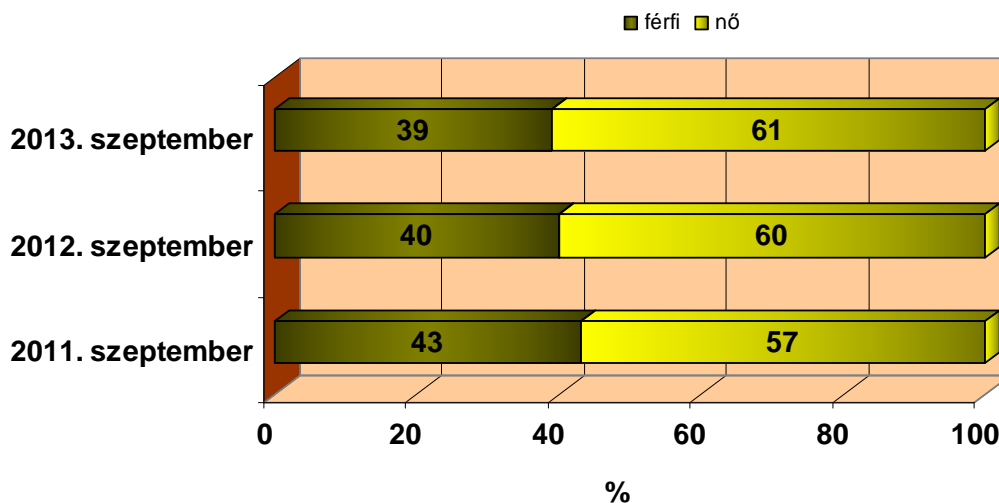
Nemenkénti megoszlás: 39 % férfi, 61 % nő. A korábbi években folyamatosan nő a nők aránya. Ez továbbra is azt mutatja, hogy a településen a férfiak elhelyezkedési lehetősége kedvezőbb.

A térség gyenge gazdaságához valamint az alacsony vállalkozási aktivitásához hozzájárul az is alapvetően, hogy a lakosság képzettségi szintje az országos átlagtól eltérve lényegesen alacsonyabb mutatókat jelez. Sajnálatos módon hátrányos tényező a „kissebség” tekintetében, hogy az átlagnál magasabb azok száma, akik csak a 8 általánost vagy annál kevesebb osztályt végeznek el. Sajnálatos tényező az is, hogy az egyetemet vagy főiskolát végzők száma is csökkenést mutat mivel kényszer szülte az a jelenség, hogy nem térnek vissza munkavállalás szempontjából, hanem más nagyobb városokba esetleg külföldre távoznak.

Véleményem szerint ebben jelentős szerepe van az oktatás, főképen a felsőfokú oktatás hiányosságainak a megyében illetve a régióban, a településen lévő vállalkozások érdekeit az oktatási struktúra kialakításánál nem vették, veszik figyelembe.

Hiányoznak a vegyiparhoz köthető képzések, illetve a nyelvismeret, olyan diplomás aki rendelkezik ezen kompetenciákkal az nem hagyja el a települést.

Álláskeresők megoszlása nemenként.

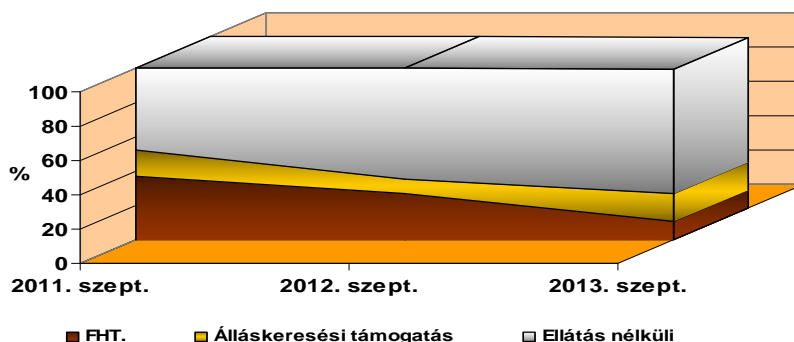


Életkori megoszlásuk:	25 év alatti	34 fő
	25-50 év közötti:	65 fő
	50 év feletti	32 fő

Körösladányból 29 fő pályakezdő szerepel a nyilvántartásban.

A városból regisztrált álláskeresők 72 %-a nem részesül ellátásban. (2012-ben 65 % volt).

Álláskeresők megoszlása ellátási forma szerint.



Körösladány a 2013 évre is sikeresen pályázott a Kistérségi Start mintaprogramokban és így 2013. március 1-től az alábbi projektek indultak be a településen:

- **Mezőgazdasági** 20 fő
- **Téli és egyéb értékteremtő (1,2)** 31 fő
- Mezőgazdasági földút karbantartása 10 fő
- Belvízelvezetés 60 fő
- Illegális hulladéklerakó helyek felszámolása 20 fő
- Közútkarbantartás 10 fő
- Kazán program 2 fő

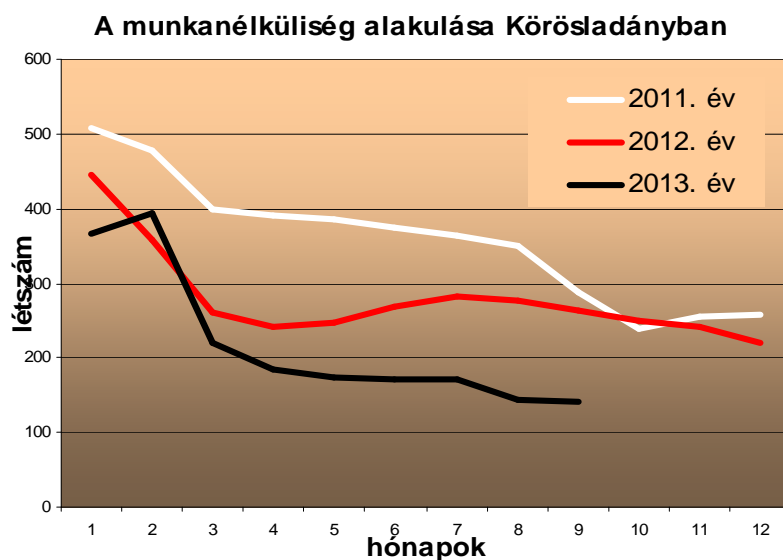
A mezőgazdasági programban állattenyésztéssel, valamint szántóföldi és kertészeti növénytermesztéssel foglalkoznak a programban alkalmazott közfoglalkoztatottak. Egy időben 153 fő Körösladányi álláskeresőnek biztosítanak a programok munkát. Remények szerint ezek a programok a 2014-es évben is tovább folytatódnak.

Ezen programokban a támogatás a foglalkoztatás bér- és járulékainak költségeit 100%-ban fedezi, valamint a programok megvalósításához szükséges eszközök beszerzéséhez is jelentős mértékű anyagi lehetőséget biztosít.

Kiemelt prioritást élvez a két első, a „Mezőgazdasági” és a „Téli és egyéb értékteremtő program”. Megyénkben a természeti adottságaiból eredően a legnépszerűbb a mezőgazdasági programelem, melyben több mint 2 ezren dolgoznak, és immáron 800 hektáron gazdálkodnak. 2014 szeptemberében immár hagyományosan Békéscsaba főterén nagy sikerrel kerül megrendezésre a Közfoglalkoztatási Kiállítás melynek keretében a települések lehetőséget kaptak a programban megtermelt zöldségek, gyümölcsök, jóságok és az ebből készült termékek bemutatására.

Itt szeretnénk megemlíteni, hogy amennyiben FHT-ra jogosult álláskeresőt foglalkoztat az Önkormányzat, a 12 hónap időtartamú foglalkoztatáshoz 8 hónap időtartamú támogatás nyújtható a munkabér és járulékainak 70%-a mértékében.

A programokban foglalkoztatott álláskeresők jelentős hatással vannak a település



munkanélküliségi mutatójára, melyet az alábbi diagram is szemléltet.

A TÁMOP1.1.2. uniós alapból finanszírozott képzéseken 16 fő körösladányi álláskereső vett részt az elmúlt évben és a most induló tanfolyamainkra is jelentkeznek folyamatosan. A képzésből való lemorzsolódás csekély mértékű.

2.8. Oktatás és műveltség

A település alapellátását megoldó oktatási intézményhálózat a településen kiépült. Biztosított az óvodás (155 fő) gyermekek napközbeni ellátása, az óvoda tagintézményeként működő Bölcsőde 24 férőhelyen végzi a 3 év alatti kisgyermek napközbeni ellátását, közülük sajátos nevelési igényű 5 fő, halmozottan hátrányos helyzetű 43 fő, rendszeres gyermekvédelmi kedvezményben részesül 75 fő gyermek. Speciális foglalkoztatást igénylők száma, logopédiai: 29 fő, fejlesztő felkészítő: 5 fő, Nevelési Tanácsadóba illetve Tanulási Képességet Vizsgáló Bizottsághoz küldött gyermekek száma 6 fő. Az óvodás gyermekkel 18 fő óvónő és 8 fő dajka foglalkozik.

Az alapfokú oktatás az 1.-8. évfolyamon (335 fő tanuló) a helyi önkormányzat által fenntartott Tüköry Lajos Általános Iskola és Alapfokú Művészetoktatási Intézmény és Egységes Pedagógiai Szakszolgálatnál folyik. Az iskola 2011-ben lett felújítva, több mint 500 millió forintból. A környék legjobban felszerelt iskolája, részben napenergiát is használ. Üzemelteti a városi konyhát.

2009-ben a tanuló létszám 405 fő volt. 2014-ben 401 fő.

Középfokú oktatást a Báthori István Középiskola Körösladányi Tagintézménye biztosít esti tagozatos gimnáziumi tanulók részére.

A tanulói létszámból, sajátos nevelési igényű gyermek 80 fő, integráltan oktatott enyhe értelmi fogyatékos diák 5 fő, tagozaton oktatott tanulásban akadályozottak 22 fő, pszichés fejlődési zavarral küzdők 51 fő, mozgásfogyatékos 2 fő.

Integrációs, képesség-kibontakoztató foglalkozáson 75 fő vesz részt, művészeti iskolások 146 fő, iskolaotthonos tanulók 189 fő.

Hátrányos helyzetű tanulók 181 fő, ebből halmozottan hátrányos helyzetűek 113 fő. A helyi általános iskolában magántanuló nincs.

A közoktatás szolgáltatásait igénybe vevők többsége az aktív korú lakosság gyermekei közül kerül ki. Az Óvoda és a Bölcsőde a Körösladány Általános Művelődési Központ összevont, többcélú intézményének része, fenntartója Körösladány Város Önkormányzata. Az óvoda 2011-ben új, korszerű épületbe költözött így a korábbi 3 telephelyből 1 lett. Különlegessége, hogy kizárólag geotermikus energiát használ fűtésre. Az intézmény megfelelően látja el az óvodai feladatokat és a rendelkezésre álló 1801 férőhelyből jelenleg 160 van betöltve.

Bölcsődei feladatokat is ellát egyben, mely 24 fős férőhelyet jelent. a mai napig folyamatosan 100 %-os terheltségű. A bölcsőde éves költségvetési keretét az Önkormányzat Képviselő Testülete költségvetési rendeletben határozza meg. Modern, a bölcsődei korosztálynak megfelelő felszereltséggel rendelkezik valamint gyermekorvosi rendelővel és melegítő konyhával van felszerelve. Művelődésre a Dr. Asztalos Miklós Művelődési Ház és Könyvtár valamint a Helytörténeti Gyűjtemény programjai, sportolásra a helyi Sportegyesület szakosztályai biztosítanak lehetőséget. Minden évben megrendezésre kerül a Ladányi Napok mely 3 napos rendezvény többezres látogatót vonz a városba. Főző versenyeknek pl.: ladányi disznótoros és számos egyéb más programoknak ad helyszínt a város. Ladányi karácsony stb...

Tervezés alatt van egy Sportcsarnok valamint egy tanuszoda megépítése.

2.9. Egészség

A településen 2009-es adatok szerint 3 házi orvos dolgozott, vállalkozóként. Tüdőgondozó, sebészeti, füll-orr-gégészeti, allergológiai és nőgyógyászati szakrendeléseket a szeghalmi rendelőintézetben vehetnek igénybe a betegek. Mentőállomás is Szeghalmon működik, innen kb. 10-15 perc alatt ér ki a segítség, a betegszállítás viszont kissé nehézkes, mivel több községet kell ellátni a szolgálatnak.

2014-ben továbbra is 2 felnőtt 1 gyermekorvosi valamint 1 fogorvosi körzet működik. Nem olyan régen 2009-ben került átadásra az új a helyi igényeknek mindenben megfelelő új orvosi rendelő. melyben helyet kapott a védőnői szolgálat, egy vérvételi helyiség, munka és gépkocsivezetői alkalmassági vizsgálat, vállalkozó fogorvos, ortopédia valamint szemészet.

Kórházi ellátás Gyulán és Békéscsabán elérhető.

A gazdasági helyzet és negatív társadalmi folyamatok egyre nagyobb jelentőséget adnak a lakosság egészségügyi és mentális veszélyeztetettségét mérsékelni szándékozó prevenciós és felvilágosító munkának, a gyermek- és ifjúsági korosztály egészséges életmódra nevelésének előtérbe helyezésének. Ezt próbálja biztosítani a családsegítő és gyermekjóléti szolgálat is. A településen működik az Önkormányzat fenntartásában működik Idősek Otthona, valamint állami fenntartásban Pszichiátriai Betegek Otthona is. Gyógyszertár működik a településen. 2009-ben településen a szociális és egészségügyi problémák hátterében elsősorban az a tendencia állt fel, hogy az egyre növekvő eltartott réteget egyre kisebb számú aktív keresőnek kellett eltartania. A nehéz gazdasági helyzet miatt nem mindig lehetett biztosítani a szociális és egészségügyi ellátás színvonalát.

2014-ben az Idősek Otthona 22 fő létszámmal folyamatosan 100% kihasználtsággal üzemel. 2009-ben felújítás, 2013-ban energia korszerűsítés történt az épületen.

A Pszichiátriai Betegek Otthona 130 fő pszichiátriai beteget lát el kihasználtsága 100%-os, 2014. december 31. napjáig érvényes ideiglenes működési engedéllyel rendelkezik a jelenleg meglévő zsúfoltság miatt. 2013-ban sikerült itt is energiakorszerűsítést végrehajtani, melyet még az önkormányzat indított el, azonban jogszabályi változás miatt. 2013-tól az intézmény fenntartója a Magyar Állam lett.

2003-óta működik a településen a református egyház fenntartásában egy Református Idősek Otthona, jelenleg 57 férőhellyel mely 100 %-os kihasználtságot takar.

Körösladány Önkormányzat EU-s és hazai pályázatainak eredményei					
év	Pályázat megnevezése	Pályázat összeg	Támogatás	Önrész	Nyert/ nem nyert
	DAOP-4.3.1-2007-0043 Körösladány általános iskola "új" épületének komplex akadálymentesítése	16.800.	15.000.	1.800.	Nyert
2008	Közlekedésfejlesztési koordinációs központ: a református templom előtt a 47-es úton gyalogátkelő építése	7.116.	6.404.	712.	Nyert
	ÁROP-1.A.2/A-2008-0159 "A polgármesteri Hivatalok Szervezetfejlesztése" A Körösladány Polgármesteri Hivatalának és a projektbe bevont intézményeinek szervezetfejlesztési projektje.	21.000	19.950	1.050	Nyert
	Díszvilágítás. Noel lámpaház	1.039.	519.	519.	Nyert
	DAOP 3.2.1.-2008-0001 Belterületi buszmegálló kiépítése és felújítása, fedett akadálymentes peronokkal, a 47-es és a Dévaványai utak mellett.	48.582	40.075	8.506.	Nyert
	KEOP-7.1.2.0-2008-0191 Körösladány Város szennyvízcsatornázása II. ütem és a szennyvíztisztító telep bővítése	2.021.931	1.718.641		
2009	DAOP-4,2,1/2F-2f-2009-0001 "Eszterlánc - komplex fejlesztés a XXI. Sz. iskolájáért a Tüköry Lajos Általános iskola és alapfokú művészet oktatási Intézményben.	513.538	483.445	30.093	Nyert
	DAOP-4.2.1/2F-2f-2009-0002 azonosítójú " Körösladány új központi bölcsőde óvoda és óvoda építése,, címmel pályázatot nyújtott be a Nemzeti Fejlesztési Ügynökség Dél-Alföldi Operatív Program támogatására	230.163	200.000	301.163	Nyert

	DAOP-4.1.3/D-2f- 2009-0013 azonosítójú "A Körösladány Wenckheim Béla út 1.sz alatti épület felújítása, átalakítása szociális és gyermekjóléti komplex szolgáltatást nyújtó intézménnyé				
	DAOP-5.1.2/B-09- 2009-0005 azonosítójú "Körösladány Város központjának felújítása	88.706	76.637	12.069	Nyert
	KEOP-4.2.0/B/09- 2009-0030 azonosítójú "Geotermikus fűtési rendszer kialakítása, napkollektoros melegvízellátás kiépítése a Körösladányi Óvodában"	25.666	15.400	10.266	Nyert
	DAOP-4.1.3/B-2008- 0039 Körösladányi Művelődési ház felújítása	56.382	50.000	6.382	Nyert
	KÖZOP-3.2.0/C-08- 11-2011-0033 "Körösladány - Szeghalom kerékpárút kiépítése	316.874	316.874	0	Nyert
2010	Daop belterületi úthálózat fejlesztés	196.728	177.055	19.673	Nem nyert
	Daop csapadékvíz elvezetés felújítás II. ütem	85.210	76.689	8.521	Nem nyert
	Kisbusz vásárlás/ Kistérség	15.500	10.000	5.500	Nyert
	LEADER szabadtéri Szinpad felújítása	34.290	19.894	14.396	Nyert
	LEADER Körösladányi Napok lebonyolítása	3.467	2.773	694.	
	TIOP Ikolai Informatikai rendszer fejlesztése	16.143	16.143	0	Nyert
	TÁMOP 3.1.5 Iskolai pedagógusok továbbképzése	12.000	12.000	0	2013-tól KLIK
	TÁMOP 3.3.3 Iskola Integráció	22.323	22.323	0	2013-tól KLIK
	TÁMOP 3.4.3 Iskola tehetséggondozás	17.222	17.222	0	2013-tól KLIK
2011	Stratmunka program	137.340	137.340	0	Nyert
	Ovi foci	9.000	8.550	450.	Nem nyert
	Műfüves sportpálya	16.135	16.143	0	Nyert
	KEOP/ESZI	124.186	105.558	18.628	Nyert

2012	Körösladány Polgármesteri Hivatal fűtészerszerűsítése				
	TÁMOP -3.1.11-12/2"Túl az Óperencián- a jövő menő ovija"	10.000	10.000	0	
	TÁMOP-6.1.2-11/1-2012-1654 "Egészséges életmódra nevelés"	10.000	10.100	0	
	TÁMOP-2-4-5-12/7-2012-0544 "Rugalmas Munkahelyek"	10.000	10.000	0	
	LEADER ravatalozó felújítása	7.579	7.579	0	Nyert
2013	Ovi foci	9.000	8.550	450.	Nem nyert
	MLSZ Élőfüves nagypálya felújítása	110.395	77.277	33.118	Nyert
	START munkaprogram	134.549	134.549	0	Nyert
2014	Kishajó kikötő				Folyamatban
	Sportcsarnok Tanuszoda tervezése				Folyamatban
	Körösladány Köröstarcsa kerékpárút -				Folyamatban
	Körösladány Dévaványa kerékpárút -				Folyamatban

2.10. Társadalmi szervezetek

A városban mintegy 30 nonprofit szervezet működik, elsősorban alapítványi és közalapítványi, valamint egyesületi formában. Az önkormányzat évente 4.000.000,- Ft-tal támogatja ezeket a szervezeteket, illetve emberi munkával, valamint ingyenes busz- és géphasználattal segíti őket, továbbá rendezvényeiknek térítésmentesen helyet biztosít. A nonprofit szervezetek cserében elvégeznek bizonyos önkormányzati feladatokat, elsősorban a város szépítésével, virágosításával kapcsolatos tevékenységeket, valamint munkájukról évente beszámolnak a Képviselő-testület előtt.

2.11. Hulladékgyűjtés

A helyi kommunális hulladéklerakó 2004. szeptember 30.-tól nem üzemel, és a rekultiváció kivitelezéséig bezárásra került. A hulladéklerakó telepen végzett tevékenység által okozott környezetszennyezés feltárására környezetvédelmi felülvizsgálat készült. A telepet 2012. december 31-ig kellett véglegesen lezárni. A települési szilárd hulladékgyűjtést

2004. március 1.-től a Tappe Kft. végzi, és a békéscsabai hulladéklerakón deponálja. A településen a Polgármesteri Hivatal udvarán található egy szelektív hulladékgyűjtő sziget, a település mérete azonban további (minimum kettő) hulladékgyűjtő szigetek kialakítását indokolja. A szelektív hulladékgyűjtő konténerbe sajnos sokszor nem megfelelően helyezik el a hulladékokat, ezért fontos lenne lakossági tájékoztatást tartani a szelektív hulladékgyűjtésről. A szelektív hulladékgyűjtő rendszer részeként hosszú távon szükség van egy hulladékgyűjtő udvar kiépítésére, ahol olyan lakossági (!) hulladékok gyűjtése lehetséges, melyek kommunális hulladéklerakóra nem kerülhetnek (pl.: lakossági veszélyes hulladékok, építési törmelék stb.). A hulladékgyűjtő udvart lehetőleg külterületen kell kijelölni, emellett szükséges hulladékgyűjtő szigetek kijelölése önkormányzati hivatalok, intézmények környékén, jól megközelíthető helyen.

Körösladány a 25/2002. (II.27) Korm. rendelet alapján a 2 000-10 000 lakos egyenérték (LE: 5212) közötti terheléssel jellemezhető települések listájába tartozik. Ennek megfelelően a Nemzeti Települési Szennyvízelvezetési és –tisztítási Megvalósítási Program értelmében 2015. december 31.-ig határidővel készül el a közműves szennyvízelvezetést, illetve a települési szennyvizek ártalommentes elhelyezése. Ehhez az önkormányzatnak ki kell terjesztenie a csatornahálózatukat a gazdaságosan csatornázható területekre. A 2009-i állapot szerint a működő szennyvíztisztító telep kapacitását tekintve túlterhelt volt, emellett terhelés mellett nem volt képes az előírásoknak megfelelő tisztított szennyvíz paramétereket produkálni.

A Környezetvédelmi Felügyelőség többször szennyvízbírság kiszabásával szankcionálta az üzemeltetőt. Ezért vált szükségessé a meglévő szennyvíztelep bővítése és a korszerűsítése.

A kommunális szennyvíz egy része a szennyvízcsatorna hálózaton keresztül, egy része pedig kihordással (szennyvízcsatorna-hálózat hiányban) kerül a helyi szennyvíztisztító telepre.

A mezőgazdasági eredetű folyékony hulladék (hígtrágya) megfelelő gyűjtése, kezelése megoldatlan.

A zöld hulladékok szakszerű komposztálása és hasznosítása továbbra sem megoldott.

A lakosságnál keletkező veszélyes hulladékokat nem gyűjtik szelektíven (kivéve állati eredetű). A lakossági állati eredetű veszélyes hulladékokat 2005 végéig a helyi dögtelepen helyezték el, és kezelték. A dögteeret 2005 végén be kellett zárni, és helyette a jogszabályoknak megfelelő gyűjtőhelyet alakítottak ki. A összegyűjtött állati eredetű veszélyes hulladékot az ATEV Kft. két hetente szállítja el Debrecenbe feldolgozásra. Körösladányban azonban szükséges lenne *egy átmeneti állati hulladékgyűjtő-hely kialakítására*.

2.12. A települési környezet állapota

A településkörnyezet egy olyan sajátos rendszer, amely összekapcsolja a természeti – földrajzi és a társadalmi-gazdasági környezetet. Település esetében az eredeti természeti környezetről „tisztán” nem beszélhetünk, csak a már átalakított (mesterséges) környezetről, hiszen a kis területre koncentrálódó emberi tevékenység alapvetően módosította az eredeti természeti folyamatokat, sőt olyanokat hozott létre (pl. vízszennyezések által elindított biológiai folyamatok), amelyek magában a természetben sem jönnek létre.

2.13. Épített környezet

Az épített környezet a települések beépített területeinek lakás- és középület-állományának összességét jelenti az épületekhez tartozó műtárgyakkal és nyomvonalas létesítményekkel együtt.

A település középületei az utóbbi évtizedekben épültek.

A település viszonylag egységes képet mutat az ilyen településekre jellemző motívumokkal.

Az épített környezet tárgykörében kell megemlíteni, hogy a község lakásállománya rendkívül elavult, a felújításra szoruló épületek száma majdnem megegyezik a jó állapotú épületek számával (rossz állapotú épület ~800, a jó állapotú épületek száma ~1000).

Meg kell még említeni, hogy a település életében fontos szerepet tölt még be a kommunális infrastruktúra fejlesztése, az elkerülő utak építése, kerékpárutak kialakítása.

2.14. Ipar

Körösladány mindig is döntően agrár település volt, agrár-ipari szerkezetűvé csak az utóbbi 50 év alatt vált. A Körösladányban élő aktív lakosság kb. a fele az iparban dolgozik, azonban az ipari dolgozók nagy része a Henkel Magyarország Kft. alkalmazásában áll. Az ipari jelleget ezen kívül csak néhány, jelentősebb vállalkozás erősíti:

- Meta Vasipari Kft.: fém öltözőszekrények gyártása
- Alpla Kft.: műanyag flakon gyártása
- Politer-Mix Kft.: műanyag hulladék feldolgozás
- Box Print Bt.: nyomda
- Helvécia Protein Trade: tápkeverő

A felsorolt vállalkozások nagy része több éves múltra tekint vissza, az utóbbi években több új (pl.: Boks Print Bt., Polyter-Mix Kft., Alpla Kft) beruházás történt és a meglévőket bővítették (pl. Henkel). Körösladányt „egylábon álló” ipari szerkezet (Henkel), a kis és középvállalkozások alacsony száma jellemzi. A helyi mezőgazdasági nyersanyagok feldolgozására épülő komplex élelmiszeripar nem alakult ki, és a könnyű ipar más ágazatai sem jellemzőek.

Előnyt jelenthet viszont a településnek a vasút jelenléte, a 47 főút révén pedig a megközelíthetőség.

A településen a Henkel Magyarország Kft. mint fő iparüzési adózó van jelen. Körösladányban mosó- és háztartási tisztítószereket állítanak elő. A Henkel gyár a vállalat közép-kelet-európai régiójának egyik legjelentősebb ellátó központja. Folyamatosan bővül és ezáltal folyamatosan munka lehetőséget biztosít a város és a környékbeli települések lakosainak.

Nem régen a Henkel körösladányi gyárában új gyártórészleget avattak



Csepreghy Nándor, a Nemzeti Fejlesztési Minisztérium fejlesztési programokért felelős helyettes államtitkára is jelen volt a körösladányi gyár fejlesztésének átadásakor.

A 4,6 milliárd forintos beruházáshoz a vállalat két sikeres pályázatával összesen 907 millió forintos támogatást nyert el az Új Széchenyi Terv keretében. A komplex technológiafejlesztési program eredményeként 16 új munkahely jött létre a cégnél. Dr. Fábíán Ágnes, a Henkel Magyarország Kft. ügyvezető igazgatója elmondta, hogy az elmúlt években a vállalat több milliárd forintot fektetett be a körösladányi gyárba.

A Nemzeti Fejlesztési Minisztérium tájékoztatása szerint a Henkel több mint két évtizede folyamatosan bővülő üzemében 2011-ben elindított fejlesztésnek köszönhetően Körösladányban gyártják a vállalat legújabb, innovatív mosószerkapszuláját. Az üzemben több milliárd forintos fejlesztések zajlottak eddig is, és várhatóan az elkövetkező időszakban is folyamatos lesz a modernizáció. A gyárban évente körülbelül 140 különböző receptúra alapján 984 féle termék készül. Az elmúlt 20 évben 1 millió tonna, körülbelül 1,7 milliárd darab terméket gyártottak, többségüket exportra.²

Veszélyek:

Az ipar okozta környezetterhelés tényezői:

Nagyobb volumenű és hatású légszennyező iparágak eddig még nem telepedtek meg a környéken. Jelentősebb légszennyező tevékenység:

por: mezőgazdasági szárító.

Az ipari hulladékok és veszélyes hulladékokra konkrét jogszabályok vonatkoznak, amelyek elvileg megelőzik a környezetkárosítást. Az ipari szennyvizekre vonatkozó jogszabályok betartását a környezetvédelmi hatóság ellenőrzi.

A zaj- és rezgésterhelést elsősorban a településen ipari vagy ipari jellegű objektumok, valamint az utak, elsősorban a főútvonalak településen átvezető szakaszai, illetve a vasútvonalakon zajló forgalom, éjjeli teherforgalom, árurakodás és szállítás okozzák.

Jelenleg 4 db zajkeltő üzem van a településen, a határérték felett egy telephely sem bocsát ki zajt.

2.15.Mezőgazdaság

² <http://korosladany.bekesmegye.com/korosladany-vezeto-hir/a-henkel-korosladanyi-gyaraban-uj-gyartoreszleget-avattak>

A rendszerváltás előtt a településen működő termelőszövetkezetek hatalmas táblákat műveltek egyben. A fejlett agrotechnika (gépesítés, kemikáliák használata) és a talaj adottságainak kedvezőbbé tétele céljából végzett komplex melioráció, a termésátlagok növekedését eredményezték. A mezőgazdasági termelés szerkezetében a rendszerváltás eredményezett újabb változást. Számos termelőszövetkezet tönkrement, feloszlott, a külterületi földek a kárpótlás során sok tulajdonos kezébe kerültek. A külterület jelentős részét ma is mezőgazdasági területek borítják, közülük a szántó művelési ág az uralkodó. A mezőgazdaság szerepe a település gazdasági életében a rendszerváltás óta fokozatosan csökken, jelenleg 310 őstermelő működik a községben.

A földek minősége gyenge-közepes, átlagosan 17, 7 aranykorona értékű. A növénytermesztés súlya a mezőgazdaságon belül állandósult illetve lassú növekedés tapasztalható. Legnagyobb arányban búzát, napraforgót, fénymagot (árutermelésre) árpát, tritikálét, kukoricát, zabot (elsősorban takarmányozási célra) termesztenek. Rizstermesztés nincs. 1974-78 között épült a körösladányi duzzasztógát, azóta is segítve az öntözéses mezőgazdaság fejlődését.

Korábban a Körösladányi Barátság Mezőgazdasági Szövetkezet és jogutódja a Körösladányi Agrár Kft. több ezer hektáron évről-évre sikeresen integrálja a mezőgazdasági termelést. Jelentős az export tevékenység, amelynek során fénymag és napraforgó kerül külföldre. Az akkori termelő szövetkezetből 1993-ban számos ágazat kivált (tésztauzemi, fafeldolgozó, és építőipari), így a szövetkezetben foglalkoztatottak száma 90%-al csökkent. A jelenlegi profilt nem tervezik bővíteni.

Állattenyésztés csak háztáji formában működik. Néhány vállalkozó nagyobb számban nevel baromfit, kacsát, de ezek sem üzemi méretűek és időszakosak. Az állattenyésztés aránya csökken. A kérődző állatok tartásával foglalkozóknál jellemző a legeltetés, a téli takarmány lekasználása és begyűjtése.

Körösladány közigazgatási területének legnagyobb erdőfoltja a településtől K-i irányban, a Sebes-Körösön túl található - mely régen uradalmi terület volt -, ma értékes fafajokból (idős szürkenyárakból, tölgyekből) álló erdő. Erdősítés nem jellemző.

2.16. Bűnügyi helyzet bemutatása

A rendőri eljárásban regisztrált bűncselekmények, közterületen elkövetett bűncselekmények alakulása Körösladány városban, illetve a nyomozáseredményességi mutatók számainak alakulása.

	2009	2010	2011	2012	2013
Összes bűncselekmény	155	91	129	130	122
közterületen elkövetett bűncselekmények	30	23	33	24	28
A Szeghalmi Rkp. nyomozáseredményességi mutatója	56,1%	55,0%	48,00%	47,6%	59,2%

Forrás. Szeghalmi Rkp.

Megállapítható, hogy a regisztrált bűncselekmények enyhe mértékű csökkenést mutatnak. Elsősorban testi sértés, súlyos testi sértés, kiskorú veszélyeztetése, garázdaság, lopás, lopás, rongálás jellegű bűncselekményekből adódóak.

Közlekedés biztonsági helyzet. 2013-ban 24 baleset történt.

Körösladány területén 3 körzeti megbízott teljesít szolgálatot, akik a számos közrendvédelmi-, közlekedésrendészeti, és bűnügyi tárgyú feladat végrehajtása mellett az

azonnali küldésekkel járó elsődleges intézkedéseket, fokozott ellenőrzéseket, az egyes rendezvények biztosítását is végzik.

Emellett segítik munkájukat a városban működő polgárőrség tagjai is.

I. Fejezet

Intézmények működése

- Továbbra is teljes intézményi szinten törekedni kell a működési költségek csökkentésére, illetve az önkormányzati bevételek maximalizálására, de legalább szinten tartására, a jelenlegi színvonal megőrzése, emelése mellett. Felül kell vizsgálni a korábban felvállalt nem kötelező feladatok ellátását is, a várható új törvényi módosításokkal összhangban.
 - Az önkormányzat és intézmények által üzemeltetett épületek energiahatékonyságát növelni kell, továbbra is lehetőség szerint pályázati források bevonásával, kiemelve a bérlakások energia hatékonyságának növelését (fűtőkorszerűsítés, megújuló energia felhasználás növelése, nyílászáró csere, külső hőszigetelés). Új beruházások esetében kötelező jelleggel alkalmazni kell megújuló energiákat, törekedve arra, hogy az üzemeltetés önfenntartó legyen.
1. Hivatal: Ügyfélbarát ügyintézés mellett, hangsúlyt kell fektetni a korábbi külső felújítás mellett, az irodák belső korszerűsítésre, ergonomikus munkahelyek kialakítására, lehetőség szerint a pályázati lehetőségek további kiaknázásával. Amennyiben erre nincs lehetőség, a ciklus alatt valamennyi irodát belülről fel kell újítani, a bútortatot cserélni kell. Figyelembe kell venni a köztisztviselők kötelező továbbképzési rendszeréből adódó igényeket is. A Helyi Közösségi Akadémia keretében kialakított „jó gyakorlatok” átvétele, alkalmazása is e ciklu feladata, melynek része a hivatali kommunikáció erősítése, jobb dokumentálása, illetve olyan új internetes lehetőségek felhasználása mint például a közösségi oldalak. A ciklus végére meg kell teremteni az elektronikus ügyintézés bevezetésének lehetőségét.
 2. Szociális terület: A jelenlegi ellátási színvonal fenntartása mellett, törekedni kell a gazdaságos működtetésre, a takarékoság növelésére. Az intézmények korábbi összevonása az önkormányzat számára megtakarítást, gazdasági előnyt jelentett. Az állami fenntartásba vétel miatt a szakosított ellátás kikerült az önkormányzat fenntartásából, ez a szociális ágazat kisebb mértékű átszervezését hozta magával, így került sor a szociális és a gyermek étkeztetés összevonására. A plébánia épület felújítását követően az itt elhelyezésre kerülő gyermekjóléti és családsegítő szolgálat működését össze kell hangolni a már állami fenntartású általános iskolával, továbbra is biztosítani kell a pályázatban vállalt kötelezettségek megvalósításának feltételeit. A korábbi megürült volt családsegítő épületében elhelyezésre kerülő szakszolgálati feladatok működtetését biztosítani kell. A korábbi óvodai épületek hasznosítására törekedni kell, amennyiben megoldható úgy pályázati forrásból.

3. Közoktatás: A program megalkotásának időpontjában csak az óvodai feladatellátás maradt önkormányzati fenntartásban, itt a színvonal fenntartása és lehetséges növelése mellett követelmény a működési, fenntartási költségek további csökkentése. Ennek megvalósításához elengedhetetlen az ésszerű létszámgazdálkodás, és a pénzügyi lehetőségeinknek megfelelő, (nem eltúlzott, az erőnket meghaladó) feladatvállalás. Szükséges az önként vállalt jelentős önkormányzati forrásokat igénylő feladatok átgondolása, vagy a belső erőforrások bevonásával történő (képzés) megoldása.
A kialakult intézményi struktúrát, amennyiben nem változnak a jogszabályi feltételek fent kell tartani.
Az általános iskolai feladatellátás keretében biztosítani kell az épületek üzemeltetési, karbantartási feladatainak hatékony ellátást.
4. Közművelődés: Az előző ciklusban kialakított intézményszerkezetet fent kell tartani, amennyiben a jogszabályi környezet nem változik. A csekély, szinte csak jelképes összegű feladat finanszírozás miatt a jövőben is törekedni kell a takarékos működéssel párhuzamosan a saját bevételek növelésére. A működéshez szükséges technikai fejlesztéseket végre kell hajtani.
5. Helyi közfeladatok ellátása: Előírt időben, megfelelő módon és az elérhető legkisebb ráfordítással kell kielégíteni a lakossági igényeket, de a kornak és a városi rangnak megfelelően. A közigazgatás további átalakítása, várhatóan további hatáskör csökkentést fog eredményezni, ehhez a megváltozott környezethez kell kialakítani a működés szervezeti és technikai feltételeit.

A településen élők javainak védelme, az önkormányzat vagyonának megőrzése, növelése elsődleges szempont, a fejlesztések, felújítások során ezt a célt folyamatosan figyelembe kell venni.

II. Fejezet

A lakosság és az önkormányzat kapcsolata

- Körösladány lakónépességének megtartása, a fiatalok helyben történő letelepedése, család alapítása, a rászorultak segítése, a jövőben is fontos szempont – amelyhez az önkormányzat a költségvetés kialakításakor meghatározott keretek között egyre növekvő mértékű támogatást kíván nyújtani.
- Az összetartozás érzését különböző rendezvények szervezésével a civil egyesületek támogatásával, működésük segítségével, a település otthonosabbá tételével igyekszik az önkormányzat fokozni. A fejlesztések során prioritást élvez a városközpont kiépítése, de ezzel párhuzamosan valamennyi településrész fejlesztését is segíteni kell, az ott élők igényeinek figyelembe vételével.

- A ciklus végére el kell érni, hogy a belterületi utak 80 %-a burkolt legyen, a többi út minden időjárási körülmény között pedig járható.
1. Letelepedési támogatás: A diplomások letelepedése érdekében Képviselő-testület által megítélhető, vissza nem térítendő támogatás (max. 500 eFt) melyet a jövőben is biztosítani kívánunk.
 2. Első lakáshoz jutók támogatása: A településen lakóházat vásárlók, illetve építők számára a helyi rendeletben meghatározott feltételek teljesülése esetén a polgármester döntése alapján juttatott behatárolt nagyságú visszatérítendő kamatmentes támogatás továbbra is biztosítani kívánja a képviselő-testület..
 3. Civil szervezetek támogatása: Az Ügyrendi, Kulturális és Sport Bizottság javaslata nyomán a Képviselő-testület döntése alapján biztosított támogatás, a Körösladányban tevékenykedő civil szervezetek működésének segítése érdekében.
 4. Segélyek, egyéb támogatások: Az önkormányzat szociális rendeletében meghatározott ellátások megőrzése, továbbra is indokolt, mértékét a törvények és az önkormányzati rendeletek határozzák meg.

Tipusai:

- lakásfenntartási támogatás,
 - temetési segély,
 - átmeneti segély,
 - rendszeres szociális segély, (aktív korú nem foglalkoztatottak, 67 %-os munkaképesség csökkentek, 55 év felettiak)
 - méltányossági közgyógyellátás,
 - rendszeres gyermekvédelmi kedvezmény.
 - FHT,
 - köztemetés.
5. Beiskolázási támogatás Rászorultság mérlegelése nélkül külön rendeletben meghatározott feltételek alapján igényelhető a közép- és felsőfokú képzésben résztvevők számára, az 1-8.osztályos általános iskolai tanulók után egy összegben kapja a KLIK Tüköry Lajos Általános Iskola AMI.
 6. Gyermekvállalás ösztönzése:
 - a./ A Körösladányi Napok rendezvénye keretében a legalább egy éve folyamatos körösladányi lakhellyel rendelkező édesanyák köszöntése és helyi rendelet alapján részükre támogatás nyújtása, a két rendezvény között született gyermekek után.
 - b./ Az önkormányzat és intézményei női és férfi dolgozói számára - legalább egy éves munkaszerződés esetén - a megszületett gyermek babakötvényének kiegészítése.

7. Az önkormányzat programjai, rendezvényei támogatása: Az önkormányzat rendezvény naptárjában felsorolt programjainak előre meghatározott mértékű támogatása a Hivatal költségvetéséből, részben közvetlenül, részben a civil szervezeteken keresztül.

III. Fejezet

Az Önkormányzat és a vállalkozások, együttműködése, kapcsolata

A vállalkozások megerősödése, új beruházások létrejötte, a foglalkoztatási helyzet javítása, a szolgáltatások bővítése érdekében, az önkormányzat vállalkozásbarát politikát folytat.

1. Helyi adók: Az Önkormányzat Képviselő-testülete a helyi adók mértékének emelését nem tervezi. Kivéve a magánszemélyek kommunális adójának emelését melyet a hulladékszállítási díj szolgáltat irányában nyújtott tulajdonosi kompenzációra kell felhasználni.

2. Vagyongazdálkodás:

a./ Termőföld hasznosítása:

- Földművelést az önkormányzat a Start Közmunkaprogram keretében folytat, további tulajdonában lévő szántó területeket jelenleg bérbeadással hasznosítja, a bérleti szerződések lejártát követően a földterületek műveléséről gondoskodni kell.
- Bérbeadás: maximum 20 év időtartamra, a felmondás lehetőségének fenntartásával történhet.
- Csere: vállalkozások segítése, indítása, vagy önkormányzati feladatok ellátása érdekében szóba jöhet.
- Vásárlás: Hosszú és rövidtávú elképzelés alapján lehetséges.
- Értékesítés: Kivételesen, elsősorban nagyobb beruházások megvalósulása érdekében elképzelhető.

b./ Telkek ingatlanok:

- Bérbeadás: Az önkormányzat bevételeinek fokozása a (köz) szolgáltatások színvonalának emelése érdekében elsődlegesen szóba jöhető lehetőség. (megfelelő módon meg kell oldani a pályázatok miatt felszabaduló ingatlanok további hasznosítását is)
- Vásárlás, csere: Közfeladatok, középületek megvalósítása érdekében lehetséges
- Lakásépítés, vállalkozások lehetőségének megteremtése céljából a Képviselő-testület egyéb ingatlanokat is értékesíthet.
- A Körösladány 0241/21. hrsz. alatti un. Vizügyi Ház ingyenes önkormányzati tulajdonba kerülését kezdeményezni kell.

c./ Lakásgazdálkodás

1. Bérbeadás:

- A lakások bérbeadásáról a Képviselő-testület dönt.
- Legalább egy szükséglakásnak üresen kell állni.
- A szolgálati lakások átmenetileg bérlakásnak is kiadhatók.

2. Vásárlás, csere:

- Közfeladatok, középületek megvalósítása érdekében lehetséges, vagy olyan a település frekventált területén lévő ingatlanok, melyek a jövőbeli fejlesztések helyszínei lehetnek.

3. Értékesítés:

- A Képviselő-testület a lakásait kijelölheti értékesítésre, de ez nem veszélyeztetheti az önkormányzat lakásgazdálkodását.

3. Közterületek: Átmeneti időre az önkormányzat főleg építkezések időtartamára átadhatja, illetve bérbe adhatja területeit.4. Közfeladatok, infrastruktúra működtetése:

a./ Ivóvíz: az önkormányzat az Alföldvíz ZRt-n keresztül gondoskodik az ivóvíz ellátásról. Részt vesz a Dél-alföldi Regionális ivóvíz minőség javító programban.

b./ Szennyvíz: Az önkormányzat az Alföldvíz ZRt-n keresztül gondoskodik a kommunális szennyvíz ártalmatlanításáról.

A Víziközmű Intézmény végzi a szippantott szennyvíz tisztító telepre szállítását. Ipari szennyvíz kezelése ártalmatlanítása jogszabályból eredően a vállalkozások feladata.

c./ Kommunális hulladék ártalmatlanítása:

Az önkormányzat a tulajdonában álló Békés Manifest Kft-vel végezteti a kommunális és egyéb hulladék összegyűjtéséről.

A szektorban végbemenő változásokat figyelemmel kell kísérni, szükség esetén akár saját tulajdonban lévő vállalkozást kell létrehozni, pályázatok segítségével erre a feladatra.

d./ Állati hullák megsemmisítése:

Amennyiben állami támogatás igénybe vehető e célra, akkor az önkormányzat gondoskodik az állati hullák begyűjtéséről és ártalmatlanításáról az ATEV-vel kötött szerződés alapján, amennyiben állami támogatás igénybevételére nincs lehetőség az Önkormányzat ezt a

szolgáltatást nem biztosítja.

Az önkormányzat vizsontszerződés alapján fogadja a vállalkozásoknál keletkező állati hullát és egyéb élelmiszer hulladékot is.

e./ Ár és belvízvédekezés:

Az önkormányzat jogszabályból fakadó kötelezettségének megfelelően, az érintett társszervekkel együtt gondoskodik a feladatról, az élet és vagyonbiztonság elsődlegességének figyelembevételével.

f./ Utak:

A szilárd burkolatok kiépítése, karbantartása és megóvása fontos feladat. Út felbontására csak jegyzői engedély alapján kerülhet sor.

g./ Tájékoztatás:

A testületi ülések közvetítése és rendszeres tájékoztató kiadvány megjelenítése 2014-2019 közötti időszakban is a célok közt szerepel. A város életéről, rendezvényeiről, testületi üléseinek anyagairól fontosabb egyéb információkról a honlapon keresztül naprakész adatok állnak rendelkezésre, a polgármester által kijelölt munkatárs (vállalkozó) révén.

5. Partnerség a vállalkozásokkal:

a./ Az önkormányzat bizonyos feladatait gazdaságosabban végezheti vállalkozók bevonásával, vagy önként vállalt feladat átadásával: pl.: biogáz előállítás, szennyvíziszap felhasználás.

b./ A vállalkozások számára esetenként előnyös lehet az önkormányzat részvétele közös programokban, pályázatokban.

Pl.: ipari park létrehozása, inkubátorház létesítése. Kedvező pályázati lehetőség esetén kétoldalú, határon-átnyúló (HURO) közös pályázat beadásának lehetőségét is vizsgálni kell.

c./ Az önkormányzat terveket készít, beruházásokat eszközöl a vállalkozó kedv és a vállalkozások érdekében. Pl.: a településrendezési terv átgondolása (iparterület, piac, kereskedelmi övezet létrehozása) iparterület és a település infrastruktúrájának fejlesztése.

d./ A törvényes előírásokat betartva a preferálni kell a helyi vállalkozásokat, cégeket az önkormányzat és az intézményeinek a beszerzéseinél (pl.: az üzemeltetett konyhák élelmiszer alapanyag beszerzéseinél)

e./ Az önkormányzat ingatlanait, lakásait, földterületeit a vállalkozásoknak a Képviselő-testület által kedvezményesen is bérbe adhatja. Elsődlegesen a munkahelyteremtést ösztönző szándékkal.

IV. Fejezet

Felújítások, beruházások

Körösladány lakosainak jogos elvárása, hogy évről-évre épüljön, gazdagodjon, és komfortosabbá váljon a település.

A legfontosabb elképzelések egy része már tervekkel is rendelkezik. Kiemelten fontos szempont a 2014-2019 közötti időszakban is, hogy megfelelően előkészített, lehetőség szerint kedvező támogatás intenzitással rendelkező beruházások megvalósításába szabad belefogni kivéve, ha az adott cél megvalósítására nincs és nem is várható belátható időben pályázati forrás.

(A számozás nem jelent fontossági sorrendet!)

Sorszám	Fejlesztés megnevezése	Megjegyzés, részletek
1.	A szennyvíztelep és a csatornahálózat felújítása és bővítése	KEOP 7.1.2.0 Szennyvízelvezetés és tisztítás pályázati megkezdett beruházás befejezésére a projekt zárása, a szükséges pályázatban vállalt rákötési arány elérése. -
2.	Új ravatalozó építése	- Kizárólag pályázati forrás bevonásával. - Wenckheim kripta felújítása, Kormány segítséggel.
3.	Csapadékvíz-elvezetési problémák megoldása	- a legkritikusabb területek vízrendezése akár saját erőből is (esetlegesen az érintett lakosok bevonásával) - pályázati lehetőség esetén a város egész területe - rendszeres egyeztetés a befogadók kezelőivel
4.	A diák- és tömegsport alaplétesítményeinek építése, fejlesztése.	- A sporttelep felújítása, szertár, büfé épület építése a TAO program keretében, A helyi Körösladányi MEDOSZ SK támogatása a TAO pályázatok önerejének átvállalásával. - A sportcsarnok/tanuszoda tervezésének befejezése, benyújtása pályázatra, siker esetén a megvalósítás a ciklus végéig. A beruházáshoz szükséges területeket vásárlással, cserével, kisajátítással meg kell szerezni.
5.	Burkolatlan belterületi utak szilárd burkolattal való ellátása. Meglévő burkolt utak felújítása	- A ciklus végére el kell érni, hogy a település belterületi útjainak 80 %-a burkolt legyen, illetve gondoskodni kell a többi utca megközelítésének biztosítására. - Ezt akár önerőből is meg kell oldani.
6.	Kerékpáros közlekedés feltételeinek javítása	- Kerékpárút építés Körösladány külterületén és belterületén egyaránt, ha szükséges, akkor tervek készítése. Megoldást kell találni a 47-es főút belterületi szakaszán a kerékpáros átkelés biztonságosabbá tételére. (külterületen csak a két szomszédos település közös akaratával valósítható meg ilyen fejlesztés)
7.	Intézmények épületeinek felújítása.	- pályázattal eddig nem, vagy részlegesen érintett épületek korszerűsítése, felújítása - Idősek Otthona bővítésének lehetőségét meg kell

		teremteni, pályázat segítségével. - Intézmények energetikai korszerűsítése (energiahatékonyság növelése, a megújuló energia felhasználási arányának növelése)
8.	Szabadidős, és kulturális létesítmények felújítása, fejlesztése	- Javítani kell a technikai feltételeket, eszközbeszerzéssel. Pályázatok segítségével minél több programot kell biztosítani a lakosoknak. - Kishajó kikötő, csónaktároló, szabad strand kialakításához szükséges tervezési feladatok elvégzése, pályázat esetén megvalósítás.
9.	Járdaépítési program folytatása	- a legforgalmasabb és legveszélyesebb helyeken - a biztonságos gyalogos közlekedés érdekében
10	Játszóterek és parkok továbbfejlesztése néhány kisebb kiegészítő elem beépítésével	- városi játszóterek fejlesztése, bekerítése, a megfelelő vagyon védelem biztosítása.
11	Közlekedésbiztonság fejlesztése a forgalomtechnikai terv felülvizsgálata alapján	- További táblák, korlátok, oszlopok stb. kihelyezése, parkolók kialakítása. (kerékpáros átkelés biztonságosabbá tétele a 47-es főúton)
12	Települési rendezési terv felülvizsgálata	- Azoknak a hibás rendelkezéseknek a kijavítása, amelyekkel már szembesültünk a tervvel kapcsolatban, a terv felülvizsgálata..
13	A még nem akadálymentesített intézmények akadálymentesítése.	- Lehetőleg pályázati forrás bevonásával.
14	Közbiztonságot javító beruházások	- A térfigyelő kamera-rendszer bővítése.
15	Vízügyi Ház	- Az épület tulajdonjogának megszerzését követően, az épületet pályázati források segítségével fel kell újítani, törekedni a megújuló energiák hasznosítására, ezt követően önkormányzati vendégház, vagy ifjúsági szállás céljára kel hasznosítani.

V. fejezet.

Az önkormányzat és a Szeghalmi Kistérség Többcélú Társulás kapcsolata.

Az önkormányzat együttműködik a társulási megállapodásban foglaltak alapján a többi településsel.

Az együttműködés területei az eddigiektől eltérően a Képviselő-testület döntése alapján bővíthetők vagy szűkíthetők.

Az önkormányzat együttműködik a Társulás egy vagy több településével közös

pályázatokban. Át kell gondolni a kistérségi és a települési feladatellátás jelenlegi rendszerét. Keresni kell az ésszerűsítési lehetőségeket, törekedni kell a párhuzamosságok megszüntetésére.

Zárszó

Az életminőség javítása nem egyedül az önkormányzat joga, feladata és kötelessége. Szerepet vállalhatnak – és vállalnak is – abban a Körösladányban élő polgárok, az itt működő vállalkozások, a civil szervezetek és az itt érdekelt közszolgáltatók is. Az egyes szereplők mind-mind rendelkeznek saját fejlesztési ötletekkel, igényekkel. Az önkormányzatnak törekednie kell arra, hogy ezeket a törekvéseket és igényeket a lehetséges mértékben összehangolja, közös mederbe terelje, minden szereplő közös gyarapodásának érdekében.

Kardos Károly
polgármester