

KÖRÖSLADÁNY VÁROS ÖNKORMÁNYZAT

**5516 Körösladány, Dózsa Gy. út 2.
Tel.:66/474-012**

**SZOCIÁLIS
SZOLGÁLTATÁSTERVEZÉSI
KONCEPCIÓ**

2 0 0 7

TARTALOMJEGYZÉK

BEVEZETÉS:

3

I./ A SZOCIÁLIS SZOLGÁLTATÁSTERVEZÉSI KONCEPCIÓ FOGALMA, CÉLJA, FELADATA:

4

A szolgáltatástervezési koncepció fogalma:

4

A szolgáltatástervezési koncepció célja:

5

A szolgáltatástervezési koncepció feladata:

5

A szolgáltatástervezési koncepció célcsoportjai:

5

Alapelvek meghatározása:

6

Értékek meghatározása:

6

II./

TÁRSADALMI

KÖRNYEZET:

6

A település lakosságának jellemzői és szociális ellátottsága:

6

III./

SZOCIÁLIS

ELLÁTÁSOK

JELLEMZŐI

A

TELEPÜLÉSEN:

8

A szociális szolgáltatások alanyai:

8

➤ Szociális ellátások:

9

- *Pénzbeli és természetbeni ellátások:*

9

-

Alapellátások:

9

-

Szakosított

ellátások:

10

-

Intézményi

ellátások:

10

-

Az ellátásokat igénybe vevők demográfiai jellemzői:

11

-

A szociális gondoskodás főbb sajátosságai:

13

➤ Személyes szociális szolgáltatások típusai:

13

-

Alapszolgáltatás:

13

-

Szakosított

ellátás:

16

➤ A szociális szolgáltatások elérhetősége, kihasználtsága Körösladányban:

.....
16

- Alapellátás:

16

-

Szakosított

ellátás:

18

➤ Körösladány Város szociális szolgáltatásainak általános fejlesztési szükségletei:

.....
18

- A fejlesztési feladatok meghatározói: 19

- A szociális alapszolgáltatás szerepe és fejlesztési feladatai:

19

- A nappali ellátási formák szerepe, fejlesztési feladatai:

20

- A bentlakásos ellátási formák szerepe és fejlesztési feladatai:

20

-

Fejlesztési

feladatok:

21

- Szociális ellátásban dolgozók helyzete:

21

➤ Az Egyesített Szociális Intézmény, mint szociális szolgáltatást nyújtó intézmény bemutatása:

.....
22

➤ Körösladány Város Egyesített Szociális Intézmény Pszichiátriai Betegeket Gondozó Szociális Otthona:

.....
28

- Az intézmény bemutatása:

28

-

Foglalkoztatások:

28

-

Közösségi

ellátás:

29

-

Problémák,

stressz

megoldása:

29

-

Az intézmény lakóinak demográfiai jellemzői:

30

➤ Református Egyházközség Idősek Otthona:

.....
34

Mellékletek

**Körösladány Város Önkormányzat
Szociális Szolgáltatástervezési Konceptiója**

BEVEZETÉS

A szociális igazgatásról és szociális ellátásokról szóló, 1993. évi III. tv-t módosító 2001. évi LXXIX tv. egy új, a hazai tervezési gyakorlatban eddig hiányzó elem került bevezetésre, a szociális szolgáltatástervezési koncepció.

„A legalább 2000 lélekszámot számláló települési önkormányzat, illetve megyei önkormányzat, a településen, illetve a megyében, fővárosban élő szociálisan rászorult személyek részére biztosítandó szolgáltatási feladatok meghatározása érdekében, szolgáltatástervezési koncepciót készít.” (Szociális tv. 92.§)

A rendszerváltást követően a politikai, gazdasági, társadalmi átalakulás, alapjaiban érintette a lakosság túlnyomó többségét, és új szociális problémákat vetett fel. A szociális védelem magyarországi intézményrendszere jelentősen átalakult. Létrejött a foglalkoztatáspolitikai és munkaügyi intézményrendszer, átalakult a társadalombiztosítási rendszer, alapvető fejlődésen ment át a gyermekvédelem, kifejlődött a szociális gondoskodás intézményrendszere.

Egyes rétegek ebben az időszakban jelentősen leszakadtak a társadalmi átlagtól. A szociális hátrányok, különösen a kisebb településeken koncentrálódtak. A modern szociálpolitika alapgondolata, hogy a társadalmunk alrendszeireinek működése során úgy az egyéni, mint annak a kisebb-nagyobb közösségei, különböző módon strukturált csoportjai számára adódhatnak olyan helyzetek, problémák, amelyekben ideiglenesen vagy véglegesen nem tudnak magukról elfogadható szinten gondoskodni. Életvitelük, megélhetésük mások közreműködése, külső segítség nélkül nem biztosítható.

A szociális gondoskodás feladata nem kevesebb, mint hogy e társadalmilag tipikus, de egyénileg jelentkező élethelyzetet feltárja, és azokra a jog által biztosított keretek között reagáljon. Emiatt lényeges azoknak az eszközöknek a biztosítása, amelyekkel a felmerülő problémák a leghatékonyabban kezelhetőek úgy, hogy az egyén szabadságát és személyiségi jogait tiszteletben tartsa, ugyanakkor a közösség védelme is megvalósuljon.

Előnyben kell részesíteni a rászoruló személy saját környezetében történő gondozását, hogy lehetőleg saját otthonukban, vagy ismerős környezetben kapják meg az igényelt gondoskodást.

Az Európai Unió normáinak is megfelelő, a rászorultak egyéni igényeit és emberi jogait figyelembe vevő segítségnyújtáshoz, a szolgáltató kölcsönös együttműködésén alapuló szociális ellátórendszer kiépítésére van szükség. Az Európai Unióhoz történő csatlakozást követően a partnerség elve alapján dinamikusabbá kell tenni az együttműködés csatornáit a szolgáltatási szektorok-

kal, a különböző civil, illetve egyházi szolgálatokkal, a különböző szolgáltatók és fenntartók, a települési és a megyei önkormányzat között.

A szolgáltatási struktúra kialakításánál nem csak a mennyiségi növekedésre, hanem a differenciáltabb, komplexebb, magasabb színvonalú ellátások megteremtésére van egyre nagyobb igény. A szociális gondoskodás minden formájára értelmezhető az idősök problémáinak kezelésére, az ENSZ által 1991-ben elfogadott öt alapelv, a függetlenség, a részvétel, a gondoskodás, az önmegvalósítás valamint a méltósághoz való jog.

A települési önkormányzat a szociális szolgáltatástervezési koncepciójának illeszkednie kell a megyei önkormányzat által készített koncepcióhoz. Összhangban kell lennie egyéb fejlesztési elképzelésekkel, harmonizálnia kell az Európai Unió törekvéseivel, valamint a Magyar Nemzeti Fejlesztési Terv célkitűzéseivel.

I./ A SZOCIÁLIS SZOLGÁLTATÁSTERVEZÉSI KONCEPCIÓ FOGALMA, CÉLJA, FELADATA

A szociális igazgatásról és a szociális ellátásokról szóló 1993. évi III tv. *(továbbiakban Sztv.)* megalkotása óta többször módosult, új elemekkel gazdagodott, folyamatosan igazodva a változó társadalmi, gazdasági környezethez.

Az 1999. évi módosítás *(1999. évi LXXIII tv.)* átfogóan fogalmazza meg a fenntartói feladatokat, szabályozva a fenntartó fogalmát, valamint az intézményekkel kapcsolatos felelősségét és teendőit. A fenntartó szerepe az ellátások szervezésében meghatározó, hiszen a törvényi szabályok alapján biztosítani kell a tárgyi, személyi feltételeket és a biztonságos működés kereteit, emellett a szakmai és törvényességi ellenőrzési szerepe is jelentős.

A 2001. évi törvénymódosítás *(2001. évi LXXIX tv.)* tovább bővítette a fenntartó kötelezettségeit több területen is, többek között előírta a szolgáltatástervezési koncepció elkészítését.

A szolgáltatástervezési koncepció fogalma

A szolgáltatástervezési koncepció a szociális szolgáltatások fejlesztéséhez és korszerűsítéséhez kapcsolódó gyűjtőfogalom. Kiinduló pontja egy helyzetértékelés a szolgáltatások iránti igényekről, szükségletekről és az ellátási kötelezettség teljesítéséről. Ehhez kapcsolódik számos elem, amelyek vagy infrastruktúrafejlesztési, vagy egy-egy ellátotti csoport speciális igényeivel összefüggő szakmai fejlesztési feladatokból tevődik össze.

A szolgáltatástervezési koncepció tehát olyan integrált és ütemezett, szakmailag megalapozott terv, amely a település feladatellátásának megalapozására, az ellátási kötelezettség teljesítésére és a magas színvonalú, minőségi szolgáltatás kialakítására vonatkozik. Tartalmi szempontból mind mennyiségi, mind minőségi fejlesztésre vonatkozó részeket tartalmaz.

A szolgáltatástervezési koncepció célja

A koncepció elsődleges célja, hogy számba vegye a kötelező ellátási formákat, és a hiányzó ellátások megszervezésének módját és feladatait meghatározza. Célja, hogy a stratégiai tervezés és a helyi társadalom folyamatainak elemzésén épüljön, egyben törekedni kell arra, hogy a feladatellátás szervezése során egyre nagyobb szerepet kapjanak a civil szervezetek, valamint az egyházi fenntartók. A koncepciónak stratégiai szempontból figyelembe kell vennie a jövőben fellépő új szükségleteket is.

A szolgáltatástervezési koncepció feladata

- Világítson rá a településen működő szociális ellátórendszer hiányosságaira.
- Jelölje ki az irányokat egy résmentes szociális védőháló kialakításához.
- A szociális biztonság megteremtése és a minőség biztosítása a szolgáltatásokban.
- A települési önkormányzat által már megtervezett és működtetett alapellátások magasabb szintű biztosítása.
- Segítse elő egy egységes szociális szolgáltató kialakítását a településen.
- Biztosítson információkat egyéb tervek kidolgozásához és megvalósításához.
- Segítse információkkal a döntéshozókat, valamint a szolgáltatásban résztvevőket.

A szolgáltatástervezési koncepció célcsoportjai

- gyermekek
- családok
- időskorúak, nyugdíjasok, egyedülállók
- fogyatékosok
- hajléktalan személyek

Alapelvek meghatározása

- Jog, az emberhez méltó életre, a szociális minimum biztosítása mindenki számára.
- Biztosítani a szociális jogok érvényesítési lehetőségét.
- Középpontban az egyén és a családok.
- Mindennemű hátrányos megkülönböztetés, előítélet elutasítása.
- A szociális intézmények támogató szerepének hangsúlyozása.
- Az egyén, a családok védelme, a helyi társadalom zavartalan együttélése.
- A nyitott szociálpolitika.

Értékek meghatározása

Értékek, amelyeknek érvényesülnie kell a helyi szociálpolitikában és a szociális szolgáltatások biztosítása során.

- Szociális biztonság *(ne fordulhasson elő, hogy a szükségét szenvedők ellátás nélkül maradjanak).*
- Relatív biztonság *(valamilyen kockázat bekövetkezésekor az egyén vagy a család életszínvonala ne süllyedjen túl mélyre).*
- Az ellátások és a szolgáltatások alapvetően a megbomlott szociális egyensúly korrekciójára hivatottak.
- Minőség a szolgáltatásokban.
- Differenciáltság.
- Az ellátások, szolgáltatások kliensközeli biztosítása.
- Személyre szabott ellátások.
- Társadalmi integráció erősítése.
- Szektorsemlegesség.
- Innovitívitás.
- Hatékonyság, hatásosság.

II./ TÁRSADALMI KÖRNYEZET

A település lakosságának jellemzői és szociális ellátottsága

Körösladány Város, Békés Megye északi részén helyezkedik el, az úgynevezett Sárréten, a Sebes – Körös folyó jobb és bal partjának ívében található, a 47-es főközlekedési útvonal, illetve a Gyomaendrőd – Vésztő irányába vezető vasútvonal szeli át, területe: 12.387 hektár.

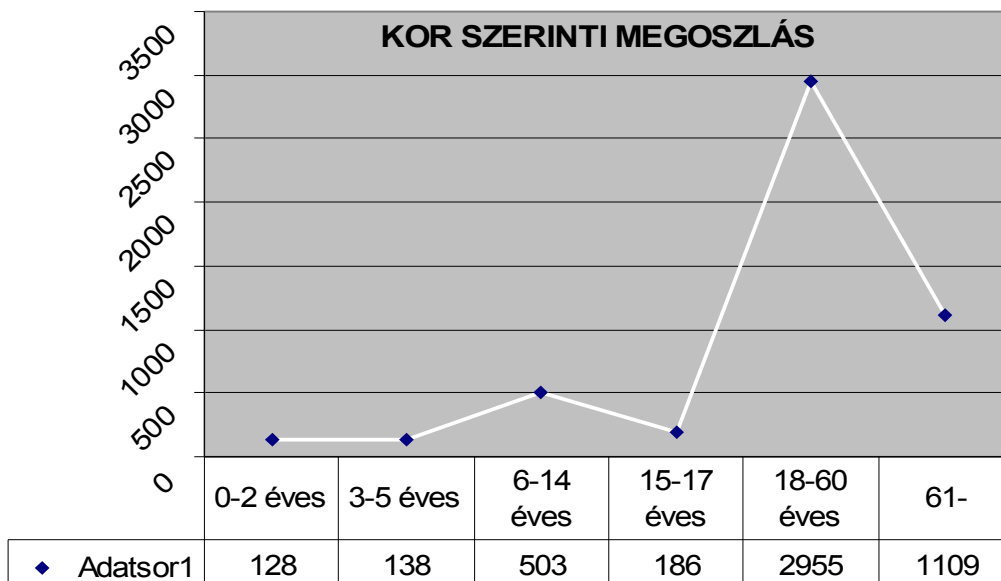
A lakosság lélekszáma: 5019 fő.

ebből:

- hajadon, nőtlen: 2135 fő
- házas: 1928 fő
- özvegy: 550 fő
- elvált: 406 fő
- 18 éven aluliak száma: 1022 fő

kor szerinti megoszlás:

- 0-2 éves korig: 128 fő
- 3-5 éves korig: 138 fő
- 6-14 éves korig: 503 fő
- 15-17 éves korig: 186 fő
- 18-60 éves korig: 2955 fő
- 61 év felettiak száma: 1109 fő



Az elvándorlók többsége a 30 év alattiakból kerül ki, a település korösszetétele drámai módon romlik. Az éves elhalálozások száma lényegesen meghaladja az újszülöttek számát. Mindezek következtében előregszik a város, nő az inaktív lakosság száma. Az elmúlt 10 év alatt, a település népességének 9,3 %-át veszítette el.

Az aktív 18-60 éves korúak (2955 fő) közül, hozzávetőlegesen 293 fő 50%-os munkaképesség csökkenés miatt nyugdíjszerű ellátásban részesül. Rendszeres szociális segélyben, valamint munkanélküli ellátásban 228 fő részesül. Tanulmányt folytat 396 fő, ebből a felsőoktatásban 78 fő, gyás, gyás, gyed, gyet-

en lévők száma 120 fő. Helyben foglalkoztatottak száma 1178 fő, ingázik 112 fő, ezek a számok évente, folyamatos változást mutatnak.

2006 évben közhasznú munkában részt vettek száma: 138 fő

- Közcélú foglalkoztatásban 60 fő
- Több foglalkoztatási formában 16 fő

A közcélú foglalkoztatásban részt vettekre fordított összeg: 10. 078/e Ft

2006 évben rendszeres gyermekvédelmi kedvezményt állapított meg a jegyző, 341 fő gyermeknek évente rendszeres, akik 165 családban élnek településükön.

2007 márciusában összesített adatok szerint, Körösladányban 207 fő halmozottan hátrányos helyzetű gyermek volt.

ebből:

- óvodás: 57 fő
- általános iskolás: 84 fő
- közép és felsőoktatásban tanulók: 66 fő

Az elmúlt évek során történt gazdasági átalakulás hatásaként, munkahelyek sora szűnt meg, így a munkanélküliek száma folyamatosan nőtt. Ebből adódóan a település szociális jellemzői is változtak, hiszen a munkanélküliség növekedése vagy stagnálása a szociális ellátórendszer kiadásait nagymértékben növeli. A település mezőgazdasági jellegéből adódóan meghatározó az agrárágazat, valamint az állattartás. A rendszerváltás előtt sok ember számára biztosította a megélhetést, a jövedelem kiegészítést, ez ma már nem mondható el.

III./ SZOCIÁLIS ELLÁTÁSOK JELLEMZŐI A TELEPÜLÉSEN

A szociális szolgáltatások alanyai

A szociális igazgatásról és a szociális ellátásokról szóló törvény alapján a rászorultak pénzbeli és természetbeni ellátás személyes szociális szolgáltatás formájában kaphatnak segítséget. A szociális szolgáltatások lehetséges alanyinak a kedvezőtlen anyagi, illetve szociális körülmények között élő lakosok tekinthetők.

A szociális szolgáltatást igénylők problémáinak oka leginkább anyagi természetű, de adódhat életkorból, egészségi állapotból, családi állapot változásból vagy az egyén mentális állapotából. Gyakran több tényező van jelen egyszerre és közöttük ok-okozati összefüggés is van. A szociális szolgáltatás megszervezésére kötelezett önkormányzat feladata koncepcionális szinten a meglévő

és várható problémák meghatározása, és felkészülés azok hatékony kezelésére.

Szociális ellátások

Pénzbeli és természetbeni ellátások (2006. évi statisztikai adatok szerint)

➤ Rendszeres szociális segély:	126 fő	24. 778 e/Ft
➤ Időskorúak járadéka:	5 fő	1. 578 e/Ft
➤ Rendsz. gyerm. kedv. pü.tám:	336 fő	2. 825 e/Ft
➤ Ápolási díj:	11 fő	3. 170 e/Ft
➤ Lakásfenntartási támogatás:	421 fő	26. 340 e/Ft
➤ Temetési segély:	46 fő	508 e/Ft
➤ Rendkívüli segély:	313 fő	1. 029 e/Ft
➤ Lakáscélú támogatás:	23 fő	6. 910 e/Ft
➤ Beiskolázási segély:	764 fő	4. 025 e/Ft
➤ Fűtési támogatás:	314 fő	3. 975 e/Ft

Közgyógyellátási igazolványok száma: 464 fő

ebből:

➤ Normatív alapon jogosult:	42 fő
➤ Alanyi alapon jogosult:	278 fő
➤ Méltányossági alapon jogosult:	144 fő

Az utóbbiak a társadalombiztosításhoz befizetett összege: 3. 329 e/Ft

Alapellátások

Az alapellátások, mint szociális szolgáltatások biztosításának célja, hogy az önkormányzat segítséget nyújtson az Egyesített Szociális Intézmény Gondozási Központon keresztül a szociálisan rászoruló részére saját otthonukban és lakókörnyezetükben önálló életvitelük fenntartásában, valamint egészségi, mentális állapotukból vagy más okból származó problémák megoldásában.

A jogszabály öt ellátotti csoportot nevez meg:

- Időskorú személyek
- Fogyatékos személyek
- Pszichiátriai betegek
- Szenvedélybetegek
- Hajléktalan személyek

Mely csoportok ellátásának megszervezéséről az alapellátás keretében is gondoskodni kell. Az alapellátást biztosító intézménynek együtt kell működnie az egészségügyi, oktatási, gyermekjóléti és gyermekvédelmi, illetve a munkaügyi intézményekkel, szolgáltatókkal, szervezetekkel. Ezen intézmények tevékenységének összehangolása, a szolgáltatást igénybevevő személy szociális ellá-

tása érdekében, ha gondozási központ nem működik, akkor a települési önkormányzat feladata.

Az 1993. évi III. tv.-ben az önkormányzat számára előírt feladat ellátási kötelezettség bemutatása:

Körösladány Város lélekszáma 5019 fő, a törvényből adódóan a 3000 lélekszámot meghaladó települések esetében az önkormányzatoknak biztosítania kell az alábbi, személyes gondoskodással kapcsolatos ellátási formákat. 2005 január 1-től a Területi Védőnői Ellátás is az alapellátási feladatok körében működő szolgáltatás (eü. alapellátás).

I. Szociális alapszolgáltatási formák:

- Étkeztetés (100 fő)
- Házi segítségnyújtás (50 fő)
- Nappali ellátás (Idősek Klubja: 30 fő)
- Családsegítés
- Gyermejjóléti szolgáltatás
- Támogató szolgálat
- Közösségi ellátás
- Jelzőrendszeres házi segítségnyújtás

Szakosított ellátások

A települési önkormányzat vállalt feladatként szakosított ellátási formában működteti az idősek átmeneti elhelyezést nyújtó intézményét, a Szállást Biztosító Idősek Klubját 22 fővel. Ez az ellátási forma csak a 10000 főt meghaladó lélekszámú településen kötelező feladat.

II. Személyes gondoskodás körébe tartozó szakosított ellátási formák:

- Ápolást, gondozást nyújtó intézmény (30 fő)
- Átmeneti elhelyezést nyújtó intézmény (22 fő)
- Egyéb speciális, szociális intézmény (130 fő)

Intézményi ellátások

1. A Körösladány Város Önkormányzat által fenntartott **Egyesített Szociális Intézmény** keretein belül működtetett Pszichiátriai Betegeket Gondozó Otthon, a megye valamennyi településéről fogadja, az ellátást igénylő személyeket, 130 fő ellátottról 65 fő személyzet gondoskodik. Ezen intézménybe olvadt be (2007. 07. 01.-től) a Gondozási Központ, mely kimondottan a helyi lakosság számára nyújt szolgáltatásokat.

2. Egészségügyi ellátás: a lakosság orvosi alapellátása, vállalkozásban 2 fő háziorvossal, és 1 fő gyermekorvossal biztosított. A fogászati ellátást 1 fő fogorvos látja el. A Területi Védőnői Szolgálaton 2 fő védőnő biztosítja a településen az ellátást. A település gyógyszer ellátását egy magán gyógyszerész oldja meg. Szakorvosi ellátás a megyén belül több városban valósul meg, Szeghalmon, Mezőberényben, Gyulán és Békéscsabán.
3. Körösladányi Református Egyházközség által működtetett emeltszintű tartós bentlakást nyújtó Idősek Otthona nyújt szolgáltatást az igénybe vevőknek, 30 fő ellátottnak biztosítanak emeltszintű ellátást. 2007-ben átadásra kerül egy új épületrész, amely 17 fő ellátását fogja biztosítani.

Az ellátásokat igénybe vevők demográfiai jellemzői

Az átmeneti ellátási forma iránt, részben az egyedül élő, kiszolgáltatott helyzetben lévő idős korúak, valamint az egészségügyi, szociális okok miatt hátrányos helyzetben lévő személyek jogosultak.

Az alábbi táblázat híven tükrözi az intézményi szolgáltatást igénybe vevők köreinek nemek szerinti megoszlását ellátási típusonként.

2 0 0 6 é v

Ellátott neme	Szolgáltatás megnevezése			
	Idősek Otthona	Idősek Klubja	Házi segítségnyújtás	Étkeztetés
Férfi	1825 fő/év	4284 fő/év	13 fő/év	8820 fő/év
	5 fő/nap	17 fő/nap	2 fő/nap	35 fő/nap
Nő	6570 fő/év	3780 fő/év	37 fő/év	13860 fő/év
	18 fő/nap	15 fő/nap	3 fő/nap	55 fő/nap

Az alábbi táblázatban a korcsoportos megoszlást tekintve megállapítható, hogy a 60 év alatti ellátottak szociális rászorultsága azzal magyarázható, hogy egyedül élnek és valamilyen fogyatékoságban szenvednek, illetve jövedelmük alapján indokoltta teszi az ellátás igénybevételét.

2 0 0 6 év

Korösszetétel	20-39 éves	40-59 éves	60-69 éves	70-79 éves	80 éven felüliek	Összes ellátott
ELLÁTÁS TÍPUSA (korcsoportonkénti elosztásban)						
Idősek Otthona (SZBIK)						
Nők		1		5	12	23 fő
Férfiak			2	1	2	
Idősek Klubja (Nappali ellátás)						
Nők		4	5	5	1	32 fő
Férfiak		5	6	5	1	
Házi segítségnyújtás						
Nők		5	8	19	5	50 fő
Férfiak			4	6	3	
Étkeztetés						
Nők		5	11	25	14	90 fő
Férfiak	2	4	4	17	8	
Összes ellátotti létszám:						195 fő

Az ellátottak száma a bentlakásos ellátási formán kívül évről – évre nő, ezért emeltük a nappali ellátás férőhelyét 2004 évtől 22 főről 30 főre, lehetővé téve az intézményben történt ebédlő kialakítását. A bentlakásos elhelyezést nyújtó szakosított ellátás rendszere, országos viszonylatban is jól kiépített struktúrák közé tartozik. Az idős ellátás domináns ellátási forma. Valószínűsíthető, hogy törvényi szabályozás drasztikus változtatása nélkül, a település számára hosszú távon is megmarad ez a fajta szolgáltatás, ezért a fejlesztések prioritása-

ként nem csak az emeltszintű otthonok további létesítését kell célként szerepeltetni, hanem az alapszintű férőhelyek számának növelésével a már meglévő ellátások színvonalának javítását előtérbe helyezni.

A szociális gondoskodás főbb sajátosságai

A rendszerváltás előtt a szociálisan rászorulókról való gondoskodás alapvetően állami feladat volt. A kilencvenes években az ellátórendszer többszereplősé vált, de továbbra is az ellátórendszerben a domináns szerep állami feladat maradt. Ez azt jelenti, hogy Körösladány Városban a szociális ellátórendszert ezután is az önkormányzat tartja fenn, illetve működteti. Alapvető cél, ezen ellátási formákhoz való egyenlő hozzájutás.

Körösladány Város szociális ellátórendszerének sajátossága, hogy a speciálisan idősek ellátására létrehozott és működtetett Egyesített Szociális Intézmény Gondozási Központ kérelem esetén ellátja a település, gondozásra, ápolásra szoruló állampolgárait, tekintettel a kérelmezők egészségi, fizikai, mentális állapotára.

Az Egyesített Szociális Intézmény keretén belül működtetett Családsegítő és Gyermekjóléti Szolgálat tevékenységével lefedi a településen élő hátrányos helyzetű lakosok szociális ellátását.

Személyes szociális szolgáltatások típusai

Alapszolgáltatás

Az alapellátás, mint szociális szolgáltatás célja, hogy a települési önkormányzat segítséget nyújtson a szociálisan rászorulóknak részére, saját otthonukban és lakókörnyezetükben, önálló életvitelük fenntartásában, valamint egészségi, mentális állapotuktól, vagy más okból származó problémáik megoldásában.

A települési önkormányzat az alapellátást biztosító szociális intézményei (*szolgáltatói*) együtt kell, hogy működjenek az egészségügyi, oktatási, gyermekjóléti és gyermekvédelmi intézményekkel, szolgáltatókkal és szervezetekkel. Az önkormányzat a szociális alapszolgáltatás feladatainak biztosítására ellátási körzetet alakít ki.

Az alapellátás során az egyes szolgáltatást igénylők esetében, a szociális szolgáltatást végző személy, gondozási tervet készít az ellátott személy részére a nyújtott szolgáltatások formáiról, rendszerességéről, időtartamáról.

1. **Étkeztetés:** keretében azoknak a szociálisan rászorultaknak a legalább napi egyszeri meleg étkezéséről kell gondoskodni, akik azt önmaguknak, il-

letve önmaguknak és eltartottjaik részére tartósan vagy átmeneti jelleggel nem képesek biztosítani.

A gyermekétkeztetést, a gyermekek napközbeni ellátását az önkormányzat gyermekintézményein keresztül oldja meg, illetve biztosítja.

2. **Házi segítségnyújtás:** keretében gondoskodni kell azokról az időskorú személyekről, akik otthonukban, önmaguk ellátására saját erőből nem képesek és róluk nem gondoskodnak. Cél, hogy saját otthonában minél tovább élhessen, minél később kerüljön intézményi elhelyezésbe.
3. **Nappali ellátás:** *(idősgondozás esetében)* az elsősorban otthonukban élő idős korú személyek, önmaguk ellátására részben képesek részére van fenntartva. Az intézmény lehetőséget nyújt számukra a napközbeni tartózkodáshoz, társas kapcsolathoz, foglalkozásokhoz, egészségügyi, mentális ellátáshoz, az alapvető higiénés szükségletek kielégítéséhez, valamint az étkezéshez. A szolgáltatásokhoz való hozzájutás, térítésmentes, kivéve az étkezés.
4. **Családsegítés:** a szociális vagy mentálhigiénés problémák, illetve egyéb krízishelyzet miatt segítséget igénylő egyének, családok számára az ilyen helyzethez vezető okok megelőzése, a krízishelyzet megszüntetése, valamint az életvezetési képesség megőrzése céljából nyújtott szolgáltatás.
5. **Gyermekjóléti szolgáltatás:** speciális személyes szociális szolgáltatás, feladata a gyermekek érdekvédelme, figyelemmel kíséri a gyermekek testi-lelki fejlődését, veszélyeztettségének megelőzését, illetve segítséget nyújt a családból kiemelt gyermek visszahelyezésében. Az általános gyermekvédelem, a megelőző gyermekvédelem, a családban élő és ott eredményesen nevelhető gyermekek védelme. Ennek nagyon fontos szerepe van a gyermek és a családja életében, hiszen a vérszerinti családban való megtartásra törekszik és a kiemelést igyekszik megelőzni. A gyermekvédelem 3 fontos funkciója, a megelőzés, a beavatkozás, illetve az utógondozás. Legfontosabb, azonban a prevenció, hogy a probléma kialakulását megelőzzük, ezért lényeges, hogy a megfelelő szakember álljon készen a segítségnyújtásra. A preventív gondozás már a magzati életben elkezdődik, itt az anya és csecsemővédelem (védőnői ellátás) játszik nagyon fontos szerepet.

A gyermekek védelme, a gyermekek családban történő nevelkedésének elősegítése, veszélyeztettségének megszüntetése, valamint a szülői vagy más hozzátartozói gondoskodásból kikerülő gyermek helyettesítő védelmének biztosítására irányuló tevékenység. A gyermek védelmét pénzügyi, természetbeli és személyes gondoskodást nyújtó gyermekjóléti alapellátások, illetve szakellátások, valamint a törvényben meghatározott hatósági intézkedések biztosítják. A gyermekvédelmi rendszer működtetése állami és önkormányzati feladat.

A gyermekek védelmét ellátják: - helyi önkormányzatok – gyámhivatalok – bíróságok – ügyészség – rendőrség – pártfogó felügyelői szolgálat – gyermekjóléti szolgálat. A gyermekek védelme során az egyenlő bánásmód kö-

vetkezmenyét meg kell tartani, melyről az esélyegyenlőségről szóló 2003. évi CXXV. tv. gondoskodik.

A Körösladány Város Önkormányzat, a településen élő gyermekek veszélyeztetettségének megelőzését, a gyermekjóléti szolgáltatás útján végzi. A Gyermekjóléti Szolgálat együttműködik a jelzőrendszer tagjaival: - orvosok – védőnők – óvoda, iskola ifjúságvédelmi felelősei – polgármesteri hivatal előadói – gyámügyi előadó – gyámhivatal. – rendőrség – TEGYESZ (Területi Gyermekvédelmi Szakszolgálat) – civil szervezetek.

A jelzőrendszer tagjai közül, a védőnők, óvoda és iskola ifjúságvédelmi felelősei napi kapcsolatban vannak a családgondozókkal, akik jelzés esetén megkeresik a családot, segítenek a probléma megoldásában, a megfelelő életvitel megteremtésében, a szociális helyzet javításában. Hasonló módon történik a gondoskodás a továbbtanuló gyermekek esetében is. A helyi rendőrök jelzéssel élnek a családgondozók felé, ha kiskorú, fiatalkorú követ el valamilyen törvénybe ütköző cselekedetet, amelyhez rendőri intézkedésre van szükség.

A családgondozók tevékenységük összehangolása érdekében havi rendszerességgel, szükség szerint esetmegbeszélést tartanak. Az esetmegbeszélés célja, a segítségre szoruló gyermeket, családot érintő információk cseréje, azok rögzítése, a feladatok meghatározása, elosztása a szakemberek között.

A gyermekek veszélyeztetettségének főbb okai: - szociális helyzet (munkanélküliség, anyagi gondok, egészségtelen lakás) – a család szétesése – a család nem megfelelő életmódja – a gyermek mentális állapota, személyiség zavar – a kortárs csoport negatív hatása.

6. **Jelzőrendszeres házi segítségnyújtás:** a saját otthonukban élő, egészségi állapotuk és szociális helyzetük miatt rászoruló, a segélyhívó készülék megfelelő használatára képes időskorú, vagy fogyatékos személyek, illetve pszichiátriai betegek részére az önálló életvitel fenntartása mellett felmerülő krízishelyzetek elhárítása céljából nyújtott ellátás.
7. **Támogató szolgálat:** lakáson kívüli közszolgáltatások elérésének segítése, elsősorban fogyatékkal élő idős személyek számára, gépkocsi igénybevétele. E szolgáltatást kistérségi szinten társulási megállapodás alapján, Dévaványa gesztorságával valósul meg.
8. **Közösségi ellátás:** a pszichiátriai és szenvedélybetegek részére nyújtott ellátás, melyek a következők lehetnek – lakókörnyezetben történő segítségnyújtás az önálló életvitel fenntartásához – meglévő képességek megtartása, illetve fejlesztése – a házi orvossal, kezelőorvossal való kontaktus tartás révén a szolgáltatást igénybevevő állapotának folyamatos figyelemmel kísérése – pszicho szociális rehabilitáció és szociális, mentális gondozás – orvosi vagy egyéb terápiás kezelésen, vagy szolgáltatásban való részvétel ösztönzése, figyelemmel kísérése. Itt kísérik figyelemmel a tele-

pülésen élő hajléktalanokat, akiket rokonok, ismerősök befogadnak hosszabb, rövidebb időre. Itt is társulásban történik a munka.

Szakosított ellátás

1. Szállást Biztosító Idősek Klubja (SZBIK): ápolást, gondozást nyújtó bentlakásos intézmény, mely átmeneti elhelyezést nyújt az önmaguk ellátására nem, vagy csak folyamatos segítséggel képes személyek részére. Napi háromszori étkezést, fizikai foglalkoztatást, mentális gondozást, egészségügyi ellátást, lakhatást biztosít az arra rászoruló helyi lakosok számára.

A szociális szolgáltatások elérhetősége, kihasználtsága Körösladányban

Alapellátás

A településen az **étkeztetés** és a **házi segítségnyújtás** szolgáltatása az alapszolgáltatások közül a legrégebbi. A szolgáltatási hálózat jól kiépített, 5 házi gondozói körzet van kialakítva 2 szakképzett házi gondozó, valamint 2 fő gépkocsival szállít 3 körzetet az Egyesített Szociális Intézet Gondozási Központ keretein belül. Az ellátási igény a kérelem benyújtását követően azonnal teljesíthető. A szolgáltatást igénylőnek lehetősége van a két alapszolgáltatási formát egyszerre és külön-külön is igénybe venni. Az ellátást igénylők száma folyamatos növekedést mutat.

Étkeztetésben és házi segítségnyújtásban részesülők Körösladányban 2001-2006 év között

Év	Szolgáltatás megnevezése			Össz.
	Csak étkeztetésben részesülők	Csak házi segítségnyújtásban részesülők	Mindkét ellátási formát igénylők	
2001	26	3	42	71
2002	29	2	42	73
2003	29	3	43	75
2004	30	4	43	77
2005	37	4	44	85

2006	90	8	50	148
Össz.	241	24	264	529

Alapszolgáltatás keretein belül az Egyesített Szociális Intézet Gondozási Központ látja el a helyi lakosság számára nyújtott **nappali ellátást** idős személyek számára. A klubtevékenység kapcsolódik a bentlakásos intézmény nappali programjához, foglalkoztatáshoz. A klubéletet házirend szabályozza, amely minden klubtagra nézve kötelező. Ezen szolgáltatást igénybevevők köre évről évre stagnálást mutat.

A Gyermekjóléti Szolgálatnál a gondozási formák a következőképpen alakultak:

Gondozási forma	2002		2003		2004		2005		2006	
	családszám	számGyermek-	családszám	számGyermek-	családszám	számGyermek-	családszám	számGyermek-	családszám	számGyermek-
Alapellátás	42	77	64	108	50	101	62	141	66	133
Védelembe-vétel	26	69	30	79	17	49	16	38	14	40
Utógondozás	9	18	1	1	9	17	1	1	2	2
Összesen	77	164	95	188	76	167	79	180	82	175



A táblázatból kiderül, hogy az alapellátás igénybevétele a gyermekek érdekében nagymértékben évről évre növekszik. A védelembevétel sajnálatos módon minden évben jelen van, ami azt jelenti, hogy mind a gyermekek, mind maguk a családok veszélyben vannak.

2007 évben új alapszolgáltatásként vezették be, kistérségi társulásban, Szeghalom gesztorságával a **jelzőrendszeres házi segítségnyújtást**, mely szolgáltatás keretein belül biztosítani kell az arra rászoruló személyek részére az azonnali intézkedést, a probléma mielőbbi megoldása érdekében.

Szakosított ellátás

A Szállást Biztosító Idősek Klubja átmeneti elhelyezést nyújtó bentlakásos intézmény, azok az időskorúak vehetik igénybe, akiknek a házi segítségnyújtás keretében nyújtott szolgáltatás nem elegendő. Az egyes ellátási formák között átjárhatóság van, ami azt jelenti, hogy átmeneti időre beköltözik az ellátott az otthonba, de ha egészségi állapota engedi, visszamehet saját otthonába, ahol igénybe veheti az alapellátás szolgáltatásait.

Körösladány Város szociális szolgáltatásainak általános fejlesztési szükségletei

Az igényekhez igazodó fejlesztések szükségessége, irányai, a szociális szolgáltatások fejlesztési irányait a szociális igazgatásról és ellátásokról szóló tör-

vény jelöli ki. Egy-egy szolgáltatás kialakítása, illetve a probléma kezelésének módja gyakran hosszú évekig tartó folyamat eredménye.

Kiemelten fontos, hogy minden igénylő az aktuális helyzetének és saját igényének leginkább megfelelő szolgáltatási formát, segítséget vehesse igénybe.

Ezzel együtt lényeges feladat, hogy a szolgáltatásokat úgy tudja igénybe venni a rászorult, hogy a magánszférájába való legkisebb beavatkozással járjon, ugyanakkor olyan szolgáltatásokat kell az egyén számára kínálni, hogy lehetőség szerint minél később legyen kénytelen, a megszokott környezetét bentlakásos ellátásra cserélni. Ha ez így valósul meg, akkor a segítség mindinkább a kliens egyéni helyzetéhez kötődik, nem pedig az elérhető szolgáltatásokhoz.

A fejlesztési feladatok meghatározói

- Egyre több egyén és család kerül olyan helyzetbe, hogy problémáit a személyes szociális szolgáltatásainak igénybevétele révén tudja rendezni.
- Az időskorúak, az egyedül élők száma folyamatosan nő.
- Felborult a hagyományos családszerkezet, egygenerációs családminta alakult ki.
- A fogyatékosokkal élők száma szintén növekedést mutat.
- A mentális és szenvedélybetegnek számának növekedése várható, különös tekintettel a szenvedélybetegség következtében leépülő személyekre.

A szociális alapszolgáltatás szerepe és fejlesztési feladatai

A személyes gondoskodás első szintje az igénylő saját otthonában nyújtott szolgáltatás. A romló általános egészségi és mentális állapot tendenciái az ellátásra szorulóknak számának erőteljes növekedése, valamint a bentlakásos intézményi elhelyezésre várakozók száma szükségessé teszi az alapszolgáltatások folyamatos bővítését valamennyi ellátotti csoport vonatkozásában.

Körösladány Város Önkormányzatának is érdeke az alapszolgáltatások tekintetében a törvényi kötelezettségek teljes körű teljesítése, mert egy jól működő alapszolgáltatási hálózat hosszú időre kitolhatja, kiválthatja a bentlakásos intézményi elhelyezési igényt. Az étkeztetés és házi segítségnyújtás rendszere a településen jól kiépült hálózatot alkot. A település elöregedésével arányosan nő az ellátást igénylők száma.

A szociális igazgatásról és szociális ellátásról szóló törvény 2003. 01. 01. napjától hatályos 2001. évi módosításában megjelentek a speciális alapellátási

formák, melyek létrehozására 2008. 12. 31.-ig teljesítendő feladatként valamennyi önkormányzat kötelezett. A törvényben újként nevesített szolgáltatások a közösségi pszichiátriai ellátás, a fogyatékos személyek számára szervezendő támogató szolgálat, valamint a szenvedélybetegeknek nyújtott, a törvényben meghatározott tartalmú alapellátás.

Az új típusú szolgáltatások kiterjesztik a korábban csak idősekre értelmezett alapellátási formákat, oly módon, hogy azok a fogyatékkal élők, valamint a pszichiátriai és szenvedélybetegek számára is biztosítják a szükséges ellátást.

A segítségre szoruló személy, illetve annak családja számára nyújtott különböző személyre szabott szolgáltatásokkal elérhető, hogy a bentlakásos intézménybe csak az önmaga ellátására valóban képtelen személy kerüljön be. Így a segítségre szorulók önrendelkezése, önállósága és kapcsolatainak megtartása mellett a szociális intézményhálózat hatékonyabban, racionálisabban működtethető.

Az alapellátási hálózatnak a bentlakásos szolgáltatásokkal összefüggő további szerepe, hogy igény esetén ellássák az elhelyezésre várakozókat a felvételig, valamint az átmeneti elhelyezés után közreműködjenek az utógondozásban. Amennyiben az alapszolgáltatások finanszírozását szolgáló, esetleg bevezetésre kerülő normatív állami hozzájárulás mellett, az önkormányzat támogatná az alapszolgáltatás további kiterjesztését, még hatékonyabb személyre szabott szolgáltatást nyújtanánk.

2007 június 11-től kistérségi szinten került bevezetésre a jelzőrendszeres házi segítségnyújtás, településünkön 11 fő részére került kiépítésre a segély hívógomb, de lehet folyamatosan jelentkezni az ellátás igénybevételére. Az ellátás térítése, a havi térítési díj, mely az ellátott nyugdíjának 2%-át teszi ki.

A nappali ellátási formák szerepe, fejlesztési feladatai

A személyes szociális gondoskodást nyújtó nappali szociális szolgáltatási formák az igénybe vevők oldaláról rendkívül fontosak. Ez a napközbeni tartózkodásra és az ott, szakszerű gondozásra létrehozott intézmény, az egyébként otthonukban élő, aktív közösségi életének ad színteret. A nappali ellátást az Idősek Klubja biztosítja.

A saját környezetben való megtartást segítő szociális intézményi ellátási formák mellett egyes ellátotti csoportoknál jelentősége van az egészségügyi szervezetek közreműködésének. A szenvedélybetegek részére szükség lenne a gyógyító és megelőző munkára intézményi keretek közt.

A bentlakásos ellátási formák szerepe és fejlesztési feladatai

A bentlakásos elhelyezés akkor indokolt, ha önmaga ellátására nem, vagy csak folyamatos segítséggel képes személy ellátása más módon nem oldható meg. Amikor a család az önállóságát fokozatosan elvesztő családtagját nem tudja ápolni-gondozni, és az alapszolgáltatást nyújtó szolgáltatás nem elegendő, nem gondozható tovább saját környezetében, ekkor válik indokolttá az elátott részére a bentlakásos intézményi elhelyezés. A szociális szolgáltatónak szem előtt kell tartani azt a tényt, hogy a bentlakásos elhelyezést követően, ritkán kerül az ellátott vissza a saját környezetébe.

Az Egyesített Szociális Intézet Gondozási Központ Szállást Biztosító Idősek Klubjában egyre nagyobb számban élnek demens idősök.

A szociális igazgatásról és szociális ellátásról szóló törvény 2003. 01. 01.-től hatályos módosítása szerint, ha az idősök otthona ellátását igénybe vevő személy esetében demencia körébe tartozó kórkép kerül megállapításra, ellátásáról az intézményen belül intenzív gondozást biztosító részleg kialakításáról kell gondoskodni. A tényleges pszichiátriai beteg, szenvedélybeteg, és fogyatékkal élő lakók számára nem áll rendelkezésre a speciális fejlesztési tevékenységhez szükséges eszköz és szakgondozói háttér. Kivételes esetben intézményi elhelyezést nyerhet, szakmailag is felvállalható profilidegen lakó felvétele, pl.: idős szülő, és enyhén fogyatékos, már nem fiatal gyermeke közös elhelyezése (2006. 01. 01.-től).

Fejlesztési feladatok

- Az idősök ellátása intézményi szinten továbbra is megoldásként alkalmazandó, a 60 év körüliek és az annál fiatalabbak esetében törekedni kell az otthontartásra, az otthonápolás – gondozás megvalósítására.
- A civil szférát bevonni a szociális ellátó rendszerbe, leginkább az idős gondozás területén (*önkéntes segítők*). *A helyi Ószikék Nyugdíjasklub vállalta a Körösladányban élő idős, magányos emberek felkutatását, segítségét, közösségükbe való bevonását.*
- A bentlakásos intézményben szükségessé válik a demens idősök speciális ellátását szolgáló részleg kialakítása.
- A településen élő időskorúak számának várható növekedése szükségessé teszi az intézményi férőhelybővítést.

Körösladány Városban a pszichiátriai betegek tartós, bentlakásos elhelyezése megoldott. Nem megoldott viszont a szenvedélybetegek és a fogyatékosok elhelyezése települési szinten, de megoldható megyei viszonylatban.

Szociális ellátásban dolgozók helyzete

A szociális ellátást igénybe vevők ellátási és elhelyezési körülményeinek minősége az ott dolgozók számára is meghatározó. A szociális ellátásban végzett

szakmai tevékenység fizikailag és lelkileg is megterhelő. A dolgozók pszichikai elfáradása, azaz kiégése elleni védelmet szolgálja a pozitív munkahelyi légkör, a körültekintően összeállított pontos kompetencia határok és optimális munkamegosztást tükröző munkaköri leírások, a rendszeres továbbképzések az időnkénti változó munkakörben történő munkavégzés. (alapja: 8/2000; 9/2000; 9/2006. (XII.27. SZMM) – ellátásban dolgozók jogai)

A megfelelő munkaterhek kialakítása, korszerű módszerek, és eszközök alkalmazása segíti a dolgozók munkáját, hozzájárul a színvonalasabb és hatékonyabb szakmai tevékenységhez. (1993. Évi III. tv. 1/2000 (I.7.) ICSSZM rendelet).

A méltányos bérezés, erkölcsi elismerés, a humán erőforrás, gazdálkodás fontos eleme. A munkafeltételek javításához hozzájárul a szakdolgozók képzettsége, szakmai ismereteinek bővítése, korszerűsítése. Mely rendeletek a törvény értelmében a személyes gondoskodást nyújtó intézmény fenntartója köteles gondoskodni, a szakemberek képzéséről és továbbképzéséről. (8/2000; 9/2000; 1/2000 (I.7.) rendeletek vonatkoznak).

A fejlesztések lehetséges forrásai

- Az SZMM pályázati támogatásai
- EU strukturális alapok, ERFA, ESZA támogatási programjai
- Magántőke bevonása, a vállalkozói szféra részvétele a fejlesztésben
- A civil szféra adományai

Az Egyesített Szociális Intézmény, mint szociális szolgáltatást nyújtó intézmény bemutatása

Az intézmény neve – címe: Egyesített Szociális Intézmény 5516 Körösladány,
Nagy Márton út 2. Tel.: 66/474-622

Az intézmény telephelyei: 5516 Körösladány, Simai út 2. Tel./Fax: 66/474-058
5516 Körösladány, Batthyány út 55. Tel.: 66/475-125
5516 Körösladány, Árpád út 4. Tel.: 66/474-376

Az intézmény alapszolgáltatási feladatai:

- Étkeztetés
- Házi segítségnyújtás
- Nappali ellátás (Idősek Klubja)
- Családsegítés, gyermekjóléti szolgáltatás
- Támogató szolgálat
- Közösségi ellátás
- Jelzőrendszeres házi segítségnyújtás

- Területi védőnői ellátás

Az intézmény szakosított ellátási formái:

- Ápolást – gondozást nyújtó intézmény, pszichiátriai betegek otthona
- Átmeneti elhelyezést nyújtó intézmény (SZBIK)

Engedélyezett férőhelyek száma:

- Étkeztetés: 100 fő
- Házi segítségnyújtás: 50 fő (5 körzet)
- Idősek nappali ellátása: 30 fő
- Pszichiátriai betegek otthona: 130 fő
- Átmeneti elhelyezés: 22 fő

Az ellátottak szükségleteihez igazodó személyre szabott gondozás egységes elvek alapján történik. Az egymásra épülő ellátási formák között átjárhatóság van, az ellátottak életkori sajátosságainak, egészségi, fizikai, mentális állapotának megfelelően nyújtanak komplex gondozási lehetőséget

Egyesített Szociális Intézmény Gondozási Központ 2006 évi pénzügyi adatai:

BEVÉTELEK:

- | | |
|---|--------------|
| - Saját bevétel térítési díjakból: | 21. 162 e/Ft |
| - Állami, önkormányzati normatív támogatás: | 44. 224 e/Ft |
-

Összesen: 65. 386 e/Ft

KIADÁSOK:

- | | |
|---------------------------------|--------------|
| - Személyi juttatások: | 29. 850 e/Ft |
| - Munkaadót terhelő juttatások: | 11. 527 e/Ft |
| - Dologi kiadások: | 26. 314 e/Ft |
-

Összesen: 67. 691 e/Ft

A már működtetett szociális szolgáltatásokhoz kapcsolódó tervezés („A” táblázat)
(ESZI – Gondozási Központ – telephely: Körösladány, Simai út 2.)

Szolgáltatás típusa	Időszak:	2006 feladatai				2007 feladatai				2008 feladatai			
		I.	II.	III.	IV.	I.	II.	III.	IV.	I.	II.	III.	IV.
Étkeztetés		Számítógép program fejlesztés	-	-	Minőség fejlesztés, edények cseréje	Szinten tartás			Továbbképzés	Beiskolázás, szoc. gondozó ápoló szakra	Gépkocsi cseréje, pályázati úton	Szinten tartás	
Házi segítségnyújtás		-	-		Fejlesztés (kerékpár vásárlás)	Továbbképzés	Szinten tartás		Továbbképzés	Pályázatok figyelemmel kísérése	Minőség fejlesztés, ételhordók cseréje	Szinten tartás	
Nappali ellátás		-	Továbbképzés kistérségi szinten	Állagmegóvás (meszelés)	Pályázatok figyelemmel kísérése	Minőség fejlesztés, eszköz beszerzés	Szinten tartás	Továbbképzés	Szinten tartás	Beiskolázás, (mentálhigiénés assziszt.)	Továbbképzés	Szinten tartás	
Szállást Biztosító Idősek Klubja (szakellátás)		-	Tisztasági meszelés	Továbbképzés, Pályázatok figyelemmel kísérése	Minőség fejlesztés, edények cseréje	Internet hozzáférés	Állagmegóvás parkettacsiszolás	-	Parkosítás	Fénymásoló vásárlás	Pályázatok figyelemmel kísérése továbbképzés	Szinten tartás	

A már működtetett szociális szolgáltatásokhoz kapcsolódó tervezés („A” táblázat)
 (ESZI - Gondozási Központ – Családsegítő és Gyermekjóléti Szolgálat – telephely: Körösladány, Batthyány út 55.)
 (ESZI – Területi Védőnői Ellátás – telephely: Árpád út 4.)

Szolgáltatás típusa	Időszak:	2006 feladatai				2007 feladatai				2008 feladatai			
		I.	II.	III.	IV.	I.	II.	III.	IV.	I.	II.	III.	IV.
Családsegítő és Gyermek-jóléti Szolgálat		Pályázatok figyélése	Beszámoló a Képv. Testület felé	Továbbképzés, állagmegóvás (festés)	Mikulás, karácsonyi aján-dékcsomag osztása	Kapcsolatügye-let kié-pítése	Továbbképzés	Állagmegóvás (festés – mázolás)	Internet hozzáférés	Pályázatok figyélése	Irodai bútor pótlása	Továbbképzés	-
Szociális információs szolgáltatás		Beépült a családgondozók munkakörébe				A családgondozók látják el a feladatot, szintentartás mellett. (nyomtatványok folyamatos beszerzésével)							
Területi Védőnői Ellátás (eü. alap)		2005. 01. 01.-től tartozik a G.K-hoz	Tesztcsíkok beszerzése, magzati szívhang vizsgáló	Továbbképzés	GYED-en lévő védőnő helyettesítése, pályakezdő védő-nő-vel	-	Nyom-tató cse-re, szá-mítógép fejlesztése	Eszköz-beszerzés	Internet hozzáférés	Eszköz-beszerzés	Továbbképzés	Pályázatok figyélése	Egész-ség hét az isko-lában

A még nem működtetett szociális szolgáltatásokhoz kapcsolódó tervezés („A” táblázat)
(ESZI – Gondozási Központ)

Szolgáltatás típusa	Időszak:	2006 feladatai				2007 feladatai				2008 feladatai			
		I.	II.	III.	IV.	I.	II.	III.	IV.	I.	II.	III.	IV.
Támogató Szolgálat		Többcélú kistérségi társulás keretében működtetve											
Közösségi ellátás		Többcélú kistérségi társulás keretében működtetve											
Jelzőrendszeres házi segítségnyújtás							Többcélú kistérségi társulás keretében működtetve						

A már működtetett szociális szolgáltatásokhoz kapcsolódó tervezés („B” táblázat)

<i>Szolgáltatás tí- pusa</i>	<i>Időszak:</i>	2006 feladatainak költségei és fele- lőse	2007 feladatainak költségei és fele- lőse	2008 feladatainak költségei és fele- lőse
Étkeztetés		180-e Ft Számítógép fejlesztés, programfejlesztés Felelős: intézményvezető	40-e Ft továbbképzés Felelős: intézményvezető	1. 000-e Ft gépkocsi csere Felelős: intézményvezető
Házi segítségnyújtás		5-e Ft marketing munka 60-e Ft továbbképzés Felelős: intézményvezető	60-e Ft továbbképzés 70-e Ft kerékpár csere Felelős: intézményvezető	60-e Ft továbbképzés 100-e Ft edények cseréje Felelős: intézményvezető
Nappali ellátás		100-e Ft állagmegóvás Felelős: intézményvezető	100-e Ft eszközpótlás 50-e Ft továbbképzés Felelős: intézményvezető	60-e Ft továbbképzés 100-e Ft beiskolázás Felelős: intézményvezető
Családsegítő és Gyermekjóléti Szolgálat		50-e Ft kerítésfestés 70-e Ft továbbképzés 400-e Ft ajándékvásárlás Felelős: intézményvezető	200-e Ft épület állagmegóvása 50-e Ft továbbképzés 40-e Ft Internet előfizetés Felelős: intézményvezető	100-e Ft bútorok pótlása 60-e Ft továbbképzés Felelős: intézményvezető
Szállást Biztosító Idősek Klubja (szakellátás)		50-e Ft tisztasági meszelés 60-e Ft továbbképzés 200-e Ft konyhai edények pót- lása Felelős: intézményvezető	200-e Ft épület állagmegóvás 100-e Ft számítógép fejlesztés, Internet előfizetés 50-e Ft továbbképzés Felelős: intézményvezető	200-e Ft fénymásoló vásárlás 50-e Ft továbbképzés Felelős: intézményvezető
Területi Védőnői Ellátás (eü. alap)		20-e Ft tesztsíkok 40-e Ft magzati szívhang. Javít- ás 20-e Ft továbbképzés Felelős: intézményvezető	200-e Ft eszközbeszerzés 40-e Ft továbbképzés Felelős: intézményvezető	200-e Ft eszközbeszerzés 60-e Ft továbbképzés Felelős: intézményvezető

Körösladány Város Egyesített Szociális Intézmény
Pszichiátriai Betegeket Gondozó
Szociális Otthona

Az intézmény címe: 5516 Körösladány, Nagy M. út 2. Tel.: 66/474-622.

Az intézmény bemutatása

Helyileg a Sebes – Körös jobb partja és a 47-es számú főút között helyezkedik el, könnyen megközelíthető, részben akadály mentesített, az intézményben élő ellátottak száma 132 fő. A korszerűbb, magasabb színvonalat kielégítő külön fürdőszobával és mellékhelyiséggel rendelkező lakószobák mellett, megtalálhatók még a 6-8 ágyas szobák is.

A lakószobák felosztása:

- emeltszintű:	9 db
- 3 ágyas:	4 db
- 4 ágyas:	13 db
- betegszobák:	4 db

Az intézményt a Körösladány Város Önkormányzat működteti. Az intézmény dolgozói összlétszáma 56 fő. Ezen belül az ápolást – gondozást végző dolgozók létszáma 29 fő, szakképzettségi arányok 82 %.

- mentálhigiénés munkatárs:	4 fő
- foglalkoztatás vezető:	1 fő
- igazgató, gazdaságvezető, ügyviteli létszám:	5 fő
- mosónő:	2 fő
- takarítónő:	4 fő
- műszaki létszám:	2 fő
- konyhai dolgozó:	9 fő

Három részleg működik az intézetben

- ápolási
- gondozási
- rehabilitációs részleg

Az intézmény a lakók részére teljes ellátást, illetve foglalkoztatást biztosít.

Foglalkoztatások

80 fő a Fővárosi Kézműipari Kht. által biztosított fejlesztő – felkészítő foglalkoztatásban, 16 fő munka – rehabilitációs foglalkoztatásban vesz részt.

Ezen felül vannak készségfejlesztő foglalkoztatások: - rajzolás, festés

Pszichés gondozás: - biblioterápia – zeneterápia – színjátszó csoport

Közösségi gondozás, csoportépítés: kirándulások – séták – sütés, főzés – strandolás – színházlátogatás és sportfoglalkozások.

Az intézmény 20 fő, a településről bejáró, megváltozott munkaképességű foglalkoztatásához is helyiséget biztosít a Fővárosi Kézműipari Kht. részére.

Közösségi ellátás

Hosszú távú gondozás, amely közösségi alapú. A gondozás és a pszichoszociális rehabilitáció minden lehetséges formája biztosított az ellátott otthonában, lakókörnyezetében. Fő célja, hogy a gondozottak integrált és teljes jogú tagjai maradjanak a társadalomnak.

Problémák, stressz megoldása

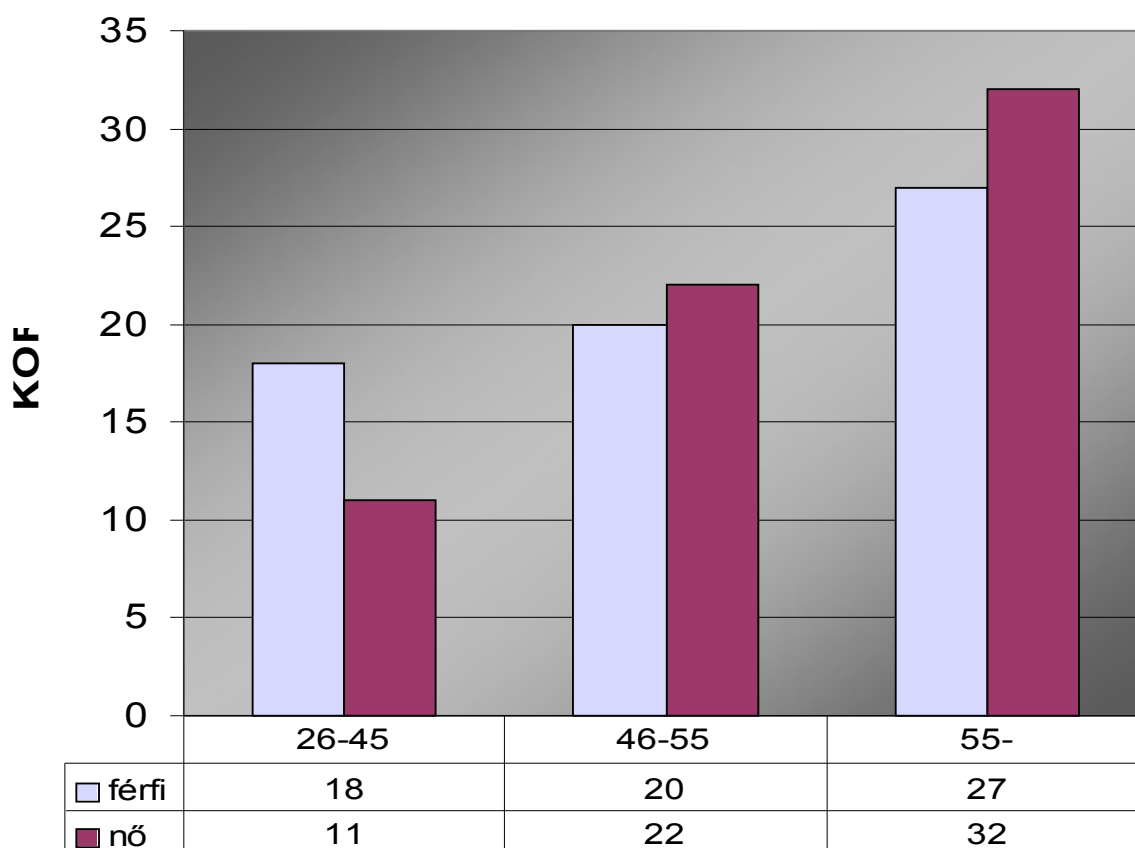
Stresszkezelés: melynek során fejlesztjük a sérülékeny személy számára a túlzott stresszterhelést okozó helyzetek megoldásával kapcsolatos készségeit. A tartós, jó állapotnak és a rehabilitációnak is a leghatékonyabb eszközei a következők:

- Problémamegoldó tréning
- Kommunikációs tréning
- Kríziskezelés és megelőzés
- Pszichoedukáció, tájékoztatás a betegséggel kapcsolatos minden tudnivalóról, az érintettek számára, saját érdeklődésüket és problémáikat szem előtt tartva, lehetőleg a lakó gondozásában résztvevő személyek bevonásával. Természetesen a szakorvosok (*pszichiáter neurológus*) rendszeres felügyelete mellett.

Az intézmény lakóinak demográfiai jellemzői

A lakók intézetbe történő bekerülése bírósági ítélet alapján történik, a gondozottak korlátozó vagy kizáró gondnokság alatt állnak. Átlag életkoruk 55 év, jelenleg 62 fő férfi és 70 fő nő él az intézményben.

KOR SZERINTI MEGOSZLÁS



A táblázat egyértelműen szemlélteti, hogy a 26-45 év közötti férfiak száma magasabb a nőknél. Viszont 46 év felett a nők száma sokkal több.

Az intézet 2006 évi pénzügyi adatai:

Az intézet vagyona: 92. 432 e/Ft

Bevételek:

- Működési bevétel	101. 394 e/Ft
- Áll. normatíva	110. 135 e/Ft
- Pénzforgalom nélküli bevétel	5. 974 e/Ft

Összesen: 217. 503 e/Ft

Kiadások:

- Személyi juttatások	103. 196 e/Ft
- Munkaadót terhelő járulékok	32. 124 e/Ft
- Készletbeszerzés	44. 500 e/Ft
- Komm. Szolg.	460 e/Ft
- Szolg. Kiadások	12. 001 e/Ft
- Ált. Forg. Adó	14. 793 e/Ft
- Vás. Köz. Szolg.	1. 641 e/Ft
- Egyéb dologi kiadások	15 e/Ft
- Adók, egyéb kifiz.	425 e/Ft

Összesen 209. 155 e/Ft

Az intézmény bevétele állami normatív hozzájárulásból és saját bevételből tevődik össze. Saját bevétel a gondozási díjból, alkalmazottak térítési díjából és a kiszámlázott szolgáltatási tevékenység bevételeiből (a *Gondozási Központ és a Református Egyházközség Idősek Otthonának étkeztetése, valamint a Fővárosi Kézműipari Rt. bérleti díja*) tevődik össze.

A MÁR MŰKÖDTETETT SZOLGÁLTATÁSOKHOZ KAPCSOLÓDÓ TERVEZÉS „A”

Szolgáltatás típusa	2006 év feladatai				2007 év feladatai				2008 év feladatai			
	I.	II.	III.	IV.	I.	II.	III.	IV.	I.	II.	III.	IV.
1. Pszichiátriai betegek intézményi ellátása (fő)	130	130	130	130	130	130	130	130	130	130	130	130
2. Étkeztetés, vendégétkéztetés (fő)	350	350	350	350	380	380	380	380	400	400	400	400

A MÁR MŰKÖDTETETT SZOLGÁLTATÁSOKHOZ KAPCSOLÓDÓ TERVEZÉS „B”

Szolgáltatás típusa	2006 év feladatai				2007 év feladatai				2008 év feladatai			
	I.	II.	III.	IV.	I.	II.	III.	IV.	I.	II.	III.	IV.
Emelt színvonalú bentlakásos ellátás (ezer Ft-ban)	9.150	9.150	9.150	9.150	11.590	11.590	11.590	11.590	12.200	12.200	12.200	12.200

A MÁR MŰKÖDTETETT SZOLGÁLTATÁSOKHOZ KAPCSOLÓDÓ KÖLTSÉGEK ÉS FELELŐSE

Szolgáltatás típusa	2006 év feladatai				2007 év feladatai				2008 év feladatai			
Időszak (negyedév)	I.	II.	III.	IV.	I.	II.	III.	IV.	I.	II.	III.	IV.
1. Pszichiátriai betegek intézményi ellátása (ezer Ft)	38.000	38.000	38.000	38.000	41.000	41.000	41.000	41.000	44.300	44.300	44.300	44.300
2. Étkeztetés, vendégétkeztetés (ezer Ft)	10.000	10.000	10.000	10.000	12.000	12.000	12.000	12.000	14.000	14.000	14.000	14.000

1. Pszichiátriai betegek intézményi ellátásának felelőse az intézmény igazgatója

2. Étkeztetés, vendégétkeztetés ellátásának felelőse az intézmény élelmezésvezetője

Református Egyházközség Idősek Otthona

Az intézményt, Széchenyi pályázaton nyert összegből, kiegészítve saját pénzeszközzel, a Református Egyházközség alapította. Működését 2004. 01. 01-én kezdte. Jelenleg 30 fő lakó részére nyújt emelt szintű ellátást, 13 fő alkalmazott segítségével, figyelemmel kísérve a lakók lelki életét, fejlődését a keresztény erkölcs tekintetében. 2007-ben kerül átadásra egy 17 fő ellátását biztosító új épületszárny. Az intézmény a munkáját az 1993. évi III. tv. és az 1/2000 (I.7.) ISZCSM rendeletet módosító 9/2006(XII.27)SzMM. rend. figyelembe vételével.

Az intézmény felügyeleti jogot gyakorló szerve a Körösladány Református Egyházközség Presbitériuma.

Az intézmény részére komplex módszertani segítséget a Módszertani Központ biztosítja, segíti a dolgozók szakmai munkáját, szervezi továbbképzésüket, segíti önképzésüket.

Az intézmény 2006 évi pénzügyi adatai:

Az intézmény vagyona: 138. 991 e/Ft

BEVÉTELEK:

- Ellátási díj:	13. 234 e/Ft
- Állami normatíva:	29. 808 e/Ft
- Egyéb bevétel:	2. 696 e/Ft

Összesen: 45. 738 e/Ft

KIADÁSOK:

- Munkabér:	19. 772 e/Ft
- Munkabérek járulékai:	6. 989 e/Ft
- Vásárolt élelem:	6. 808 e/Ft
- ÁFA kiadás:	2. 188 e/Ft
- Üzemanyag, energia költség:	2. 685 e/Ft
- Fennt. anyag:	205 e/Ft
- Irodaszer nyomt. kísért. eszk. besz.:	86 e/Ft
- Egyéb költség:	162 e/Ft
- Gyógyszer besz.:	1. 577 e/Ft
- Egyéb igénybe vett szolg. Díja:	3. 836 e/Ft
- Különféle egyéb költség:	946 e/Ft

Összesen: 45. 251 e/Ft

A többszörösen módosított 1993. évi III. tv. 58/B § (2) felhatalmazása alapján, a Körösladány Nagyközség Önkormányzat 12/2005 (VIII.16.) számú rendeletében létrehozta 2005. 10. 10.-én, a Szociálpolitikai Kerekasztalt, melynek elnökévé Földi Jánost választotta. A szolgáltatástervezési koncepcióban meghatározott feladatok megvalósulásának, végrehajtásának folyamatos figyelemmel kísérése a feladata. A helyi kerekasztal évente, legalább egy alkalommal ülést tart, tagjai az önkormányzat működési területén, szociális intézményeket működtető fenntartók képviselői, továbbá a helyi rendeletben meghatározott szervezetek képviselői.

A koncepcióban foglaltak végrehajtásától várt eredmény:

- Körösladány város szolgáltatástervezési koncepciójában megfogalmazott jövőkép, alapelvek, értékek érvényesülése, a helyi szociálpolitikához kötődő döntések, az intézményi működés átláthatósága.
- A szociális szolgáltatások, szükségletek és költségek kiszámíthatósága.
- Tudatos és tervezhető szociális ágazati szolgáltatás- és minőségfejlesztés.
- A ráfordítások és források harmonizálása, a hatékonyság és a bevételek növelése.
- A szociális szolgáltatások intézményi széttagoltságának csökkentése, ezáltal a lakossági szükségletek eredményesebb kezelése.
- Az önkormányzati szociálpolitika kommunikációs tevékenységének javítása, ezáltal a társadalmi elismerés növekedése.
- A különböző érdekek eredményes egyeztetése és beépítése a döntéshozatali mechanizmusokba.
- A helyi szociálpolitika elismertebbé válása a társadalmi és fenntartói megítélés, valamint a szakmai és etikai követelmények szempontjából
- Az intézményekben folyó szakmai munka hatékonyságának növekedése, ezáltal a szolgáltatás színvonalának emelkedése.
- A konfliktushelyzetek jelentős részének megelőzése, elkerülése.
- A helyi jóléti rendszer fenntartható fejlődése.

A szociális szolgáltatástervezési koncepció felülvizsgálata:

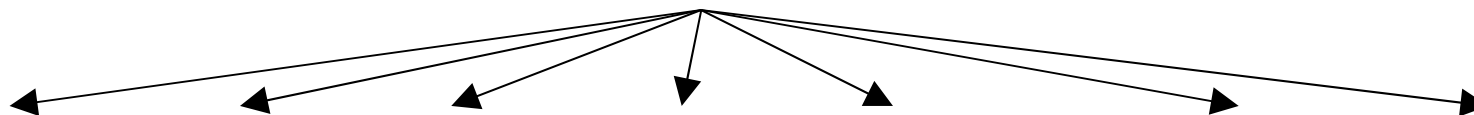
A szociális igazgatásról és szociális ellátásokról szóló módosított 1993.évi III.-törvény 92.§ (3) bekezdése szerint a szociális szolgáltatástervezési koncepciót kétfévente felül kell vizsgálni.

Jelen szociális szolgáltatástervezési koncepció következő felülvizsgálatának határideje: 2009 december 31.

Körösladány, 2007. október 08

Földi János
Szociálpolitikai
Kerekasztal elnöke

Körösladány Város Önkormányzat
Gondozási Központ



1/ Szállást Biztosító Idősek Klubja Szolgálat	2/ Nappali ell. Szoc. inf.	3/ Házi gond. Védőnői Szolg.			4/ Étkeztetés	5/ Családsegítő és Gyermekjóléti
Átmeneti elhelyezési nyújtó intézmény gondozás	zést Életvezetés, tartózkodás	Napközbeni tanácsadás nyújtás, kiszállítás	ebéd-	gondozónő	Házi segítség-Tájékoztatás meleg étel	ség-Napi egy-Anya, gyermek szoc. ellátásról
- Önmagukat elhelyező idősök részvételével	látni - Családsegítőszere	- Reggeli, ebéd – önkéntes biztosítása	ebédtes	- 5 körzet	- 3 fő hivatásban az intézetben	- Étkezés - Magzatvédelem
jólét: - Személyre szabott ellátás egyéni bánásmóddal kapcsolatban	bottal való - Nővédelem	- Foglalkoztatás részvétel	záso-	- Étkezés ott	alapellátás védelemben	ben - Gyermekvédelem - Pénzügyi
- Mentális gondozás, foglalkoztatás	- Mentális gondozás	- 1 fő közmunkás	hon elvitellel	- Kiepitett jelzőrendszer: orvos, óvoda, iskola	tos információ	- Családgondozás
			- Étkezés ki-		- Természetbeni	

- *Ápolási, gondozási tervdokumentálás*
- *Békés, derűs idős-kor biztosítása*
- dozás*
- *Tisztálkodás lehetősége*
- *Gondozási dokumentáció*
- szállítás lehetősége*
- rendőrség, gyámügy hivatal
- ellátással kapcsolatos inform.*
- *Eü. ellátással kapcsolatos inf.*

MOTTÓ: „Szeresd egészséged, mert ez a jelen. Védő a kisgyermekedet, mert ez a jövő.

Őrizd szüleid egészségét – mert a múlton épül fel a jelen a jövő.” /Bárczi Gusztáv/

SZEMÉLYES GONDOSKODÁS ELLÁTÓRENDSZERE (1993. ÉVI III. TV.)

Pénzbeli ellátás

- Időskorúak járadéka
 - Rendszeres szociális segély
 - Lakásfenntartási támogatás
 - Átmeneti segély
 - Ápolási díj
 - Temetési segély
- seg.*

Természetbeni ellátás

- Köztemetés
- Közgyógy ell. igazolvány
- Egészségügyi szolgáltatás
- Adósságkezelési szolgáltatás

Személyes gondoskodás (alap és szakosított ell.)

Alap:

- Falu-tanyagondnoki szolg.
- Szociális információs szolg.
- Étkeztetés
- Házi segítségnyújtás
- Családsegítés
 - Jelzőrendszeres házi
- Közösség ellátások
- Támogató szolgáltatás
- Utcai szociális munka
- Nappali ellátás

Szak:

- Ápolás-gondozás
- Átmeneti elhelyezés
- Rehabilitáció
- Nappali ellátás
- Lakóotthon
- Egyéb

-- Integrált szervezeti for.

/Körösladány Város Önkormányzat Polgármesteri Hivatal/

SZOCIÁLIS ELLÁTÓRENDSZER KÖRÖSLADÁNYBAN

Nagyközségi Önkormányzat

Szociális iroda:

I.) Pénzbeli ellátási formák:

- *Időskorúak járadéka*
- *Rendszeres szociális segély*
- *Lakásfenntartási támogatás*
- *Ápolási díj*
- *Átmeneti segély*
- *Temetési segély*

II.) Természetbeni ellátási formák:

- *Köztemetés*
- *Közgyógyellátási igazolvány*
- *Egészségügyi szolgáltatás*

Egyesített Szociális Intézmény

III.) Személyes gondoskodást nyújtó

IV.) Személyes gondoskodást nyújtó

Egyházi intézmény

**Református Egyházközség
Idősek Otthona:**

Emeltszintű ellátás (30 fő)

Alap ellátás:

- *Étkeztetés (90 fő)*
- *Házi segítségnyújtás (50 fő)*
- *Nappali ellátás (30 férőhely – Idősek Klubja)*
- *Családsegítés, gyermekjólét*
- *Közösségi ellátás*
- *Támogató szolgálat*
- *Védőnői szolgálat*

Szak ellátás:

- *Pszichiátriai Betegeket Gondozó Otthon
(130 fő ellátott)*
- *Átmeneti elhelyezést nyújtó intézmény
(22 férőhely – Idősek Otthona)*